

董事的任期 1年 <small>(外部董事也同样)</small>	独立董事的人数 4名 <small>(外部董事全员)</small>	机构设计的实态 董事会和监事 (监事会) 设置的公司	董事的人数 9名
外部董事的人数 2名	执行董事制度的采用 有	监事的人数 4名	外部监事的人数 2名
董事会召开次数 14次 <small>(外部董事的出席率)西秀训100% (外部监事的出席率)高野利雄93%</small>	董事报酬委员会 有	监事会的召开次数 14次	会计审计人 新日本 有限责任 监查法人

关于公司外部董事和监事的人事调动

在2016年6月29日召开的第101次定期股东大会上，新选任了1名外部董事及1名公司外部监事。我们期待通过两位在独立的立场，用开阔的视野阐述意见，提升经营的健全性和透明性，以监事和监督的立场完成职务。

新任 外部董事 家守 伸正 <small>· 履历 (P.21) · 选任理由 (P.27)</small>	新任 外部监事 白藤 信之 <small>· 履历 (P.21) · 选任理由 (P.27)</small>
--	--

应对法人治理结构原则的情况 (截止2016年7月1日)

【补充原则 1-2(4)】

召集通知的英文版本

为了完善股东大会上的环境，使之适合于权力的行使，将采用株式会社ICJ的行使表决权的架构，在2016年6月29日召开的第101次定期股东大会上，将“股东大会召集通知”翻译成英文版本。

【原则 3-1(v)】

关于董事和监事候选人的选任和指名的说明

为了确保公司决策的透明性和公正性，实现有实效的法人治理结构，在2016年6月29日召开的第101次定期股东大会上，在“股东大会召集通知”的参考资料内公开新选任人选的理由。(外部董事和监事，请参照P.27。)

【原则 5-1】

《关于与股东的建设性对话的方针》

本公司为了促进可持续成长和提升中长期企业价值，将与股东之间进行建设性对话作为基本方针，为了促进以上对话，将主管财务部的董事任为IR负责人，IR负责部署为实现建设性对话，定期召开会议，和公司内部的部门合作，灵活应对。

其他应对情况请参照法人治理结构报告书。

基本考虑

本公司以“强化作为社会一员的自觉意识，通过诚实正道的经营活动，提供社会所需的商品和服务，在公司发展的同时，提高员工福利并为社会做出贡献。”将其作为经营理念。

在该理念之下，针对利益相关者做出承诺，将NAGASE愿景的“在日常活动中，每一位员工通过“发现、孕育、扩展”的实践，为实现“人们得以舒适生活的安心·安全、温暖的社会”做贡献”作为目标。

为了实践以上理念，在外部环境剧烈变化的时候，为了成为可持续性成长的企业和集团，以“勇于挑战、促进发展”和“强化支撑成长的经营基础”为根本制定长期经营方针，为了提升企业中长期企业价值做出努力。

并且，我们认为“迅速决策和实施”、“确保透明度”都是实现以上目标必要而不可少的，并强化法人治理结构。

强化法人治理结构的努力

	~2000年	2001年	2002年	2003年	2004年	2005年	2007年	2008年	2009年	2010年	2012年	2015年	2016年
总经理	长濑洋											15年~ 朝仓研二	
董事会会议长	会长								总经理		会长		
经营与执行的分离	董事 20名	将董事 减为11名	10名	8名	10名						9名	10名	9名
	01年~ 导入执行董事制度(加快决策速度和强化执行业务)												
咨询委员会					04年 2名	05年~1名							
外部董事					04年 1名	05年~2名							
公司外部监事	94年~ 1名, 98年~ 2名												
	01年~合规委员会						风险和合规委员会						
	02年~合规基本方针的制定												
合规	03年~长濑集团合规行动基准的制定									修改			
	04年~合规投诉窗口规定												
	07年~推进内部统制委员会						09年~内部统制委员会						
董事报酬	10年~董事报酬委员会												
经营理念													

业务的执行体制

本公司所采用的监事会制度中，从2001年6月开始导入执行董事制度，在现行经营体制中，有董事9名（其中外部董事2名），执行董事16名（其中兼职董事5名），监事4名（其中外部监事2名）。此外，在本公司，为了强化法人治理结构，自发设置了委员会。

在导入执行董事制度的基础上，选任外部董事和监事会，并与法人治理结构功能的强化为目的的各种委员会协同合作，目前这样的法人治理结构体制，配合包括公司外部在内的从各个角度的视点发挥监督监查功能，我们认为这是现阶段最合理的作法。今后我们也将继续确保取得各位利益相关者的信任，不断强化法人治理结构功能。

本公司法人治理结构体制图

1 董事会

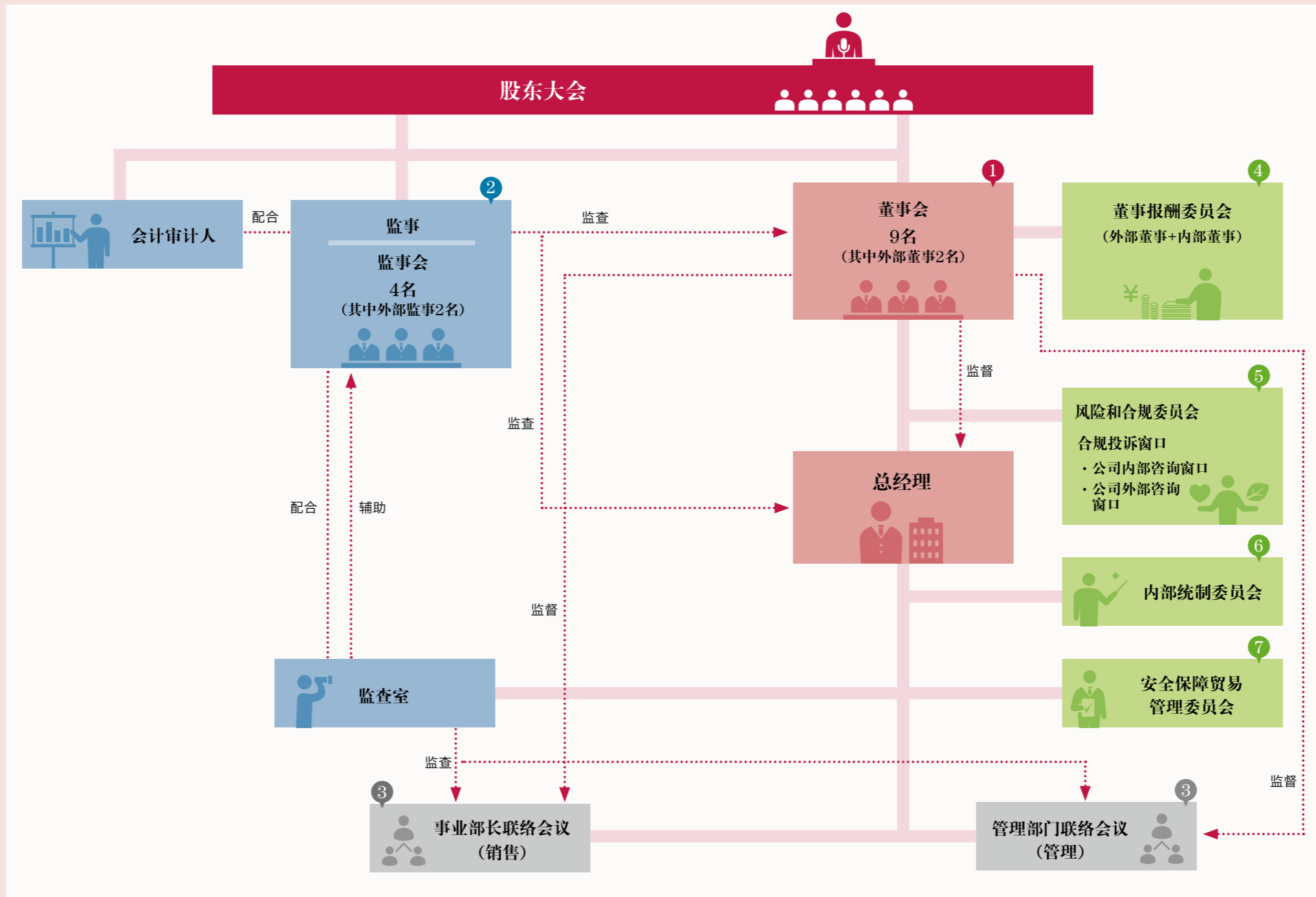
董事会被明确定位为“经营方针和战略的决策机构以及业务执行状况的监督机构”。每月召开定期会议，就重要事项的决议，业绩进展等展开讨论、探讨对策。

2 监事会、监事

监事根据监事会制定的方针和业务分担，出席董事会以及其他重要会议。此外，必要时要求子公司进行报告等，并监查董事的职务执行。

3 执行董事

参加各类销售相关的“事业部长联络会议”，以及管理关联的“管理部门联络会议”。在听取各部现状报告并进行讨论的基础上，决定具体的对策等。



4 董事报酬委员会

一半人员以上由外部董事构成，讨论报酬水准和制度的妥当性，通过对董事会报告提议，在对本公司董事、执行董事的报酬决定程序的客观性和透明性的提升中发挥着作用。

5 风险和合规委员会

作为董事会的咨询机关，除了遵守法律法规外，还将推进涉及企业伦理的风险管理体制与合规体制的确立和强化，以及推进环境ISO的运营和节能。

6 内部统制委员会

为了进一步提高财务报告的信赖性，把全公司的内部统制状况、各种财务报表的制作流程文书化，不断维持并强化进行评价、改善的体制。

7 安全保障贸易管理委员会

在关于外汇以及外国贸易法等出口关联法规中限制的货物以及技术交易方面，彻底保证本公司遵守相关法律法规。

关于决定董事报酬等金额的方针

除外部董事以及监事的董事报酬，皆由对应于职务的基本报酬和与业绩连动的报酬（奖金）构成，并且根据董事报酬规定计算得出，经董事会议决定。关于与业绩相连动的报酬（奖金），则对应于期间的业绩而决定基本发给额，并使之反映在根据目标管理制度的个别评价中。

并且，一半人员以上由外部董事构成的“董事报酬委员会”讨论报酬水准和制度的妥当性，通过对董事会报告提议，在对本公司董事、执行董事的报酬决定程序的客观性和透明性的提升中发挥着作用。

各董事分类的报酬等的总额，报酬等的各种类的总额以及对象董事人数 (单位：百万日元)

董事分类	报酬等的总额	报酬等的各种类的总额		对象董事人数(名)
		基本报酬	奖金	
董事 (除去外部董事)	304	233	71	10
监事 (除去外部监事)	43	43	—	3
外部董事	49	49	—	4

雇员兼职董事的雇员工资当中，重要的部分 (单位：百万日元)

总额	对象董事的人数(名)	内容
35	4	作为相当于雇员工资发给。

监查的体制

本公司的内部监查部门有监查室，通过包括拥有注册会计师、注册内部监查人（CIA）以及内部监查士（QIA）资格等，对于内部监查有专业知识见解的14名人员，对包括关联公司业务活动的适当性以及效率性进行监查。监事会由对熟知财务和会计的4名监事（其中外部监事2名）组成。

为了确保监事监查的实效性，根据监事的要求，在监查科室配置了辅助监事工作的工作人员。监查室和监事会除了

定期进行有关内部审计以及国内和海外关联公司监查的信息交换以外，每年2次实施关联公司监事的联络会议。并且，除了会计审计人新日本有限责任监查法人对会计事项（包括相关的内部统制）定期接受审计报告之外，还列席专业会计审计人的监审计，必要时协助进行包括海外关系企业监查在内的广泛合作。监事和会计审计人，原则每季度针对个别项目进行磋商以外，每年2次实施监事会与会计审计人的联络会。

作为本公司内部统制部门，设置了内部统制委员会以及委员会事务局，本公司的内部统制制度，实行监查室作为独立内部审计人的内部统制运用评估。监查室提供的内部统制运用评估结果，适时向内部统制委员会报告，内部统制委员会则定期向监事会以及监查法人进行有关内部统制实施状况的报告。

关于注册会计师审计，除了以下指定有限责任人外，还通过注册会计师及其他合计40名的监查从事人员，站在公正不阿的立场上实施审计活动。

执行业务的注册会计师姓名	所属监查法人名称
小西 干男	新日本有限责任监查法人
山本 秀男	
高田 康弘	

关于外部董事的独立性基准以及方针

本公司在金融产品交易所规定的独立性基准之外，针对公司外部董事，从利益相关者和社会的要求出发，选任能够发现问题的候选人，针对公司外部监事，我们将选任在各领域里具有丰富的知识与经验，并能从中立和客观的观点进行监察的候选人。

另外，外部董事西秀训、家守伸正以及外部监事白藤信之、高野利雄，共计4名的外部董事全员都作为“独立董事”申报。

分类	姓名	选任的理由	2016年3月决算期的董事会的出席状况	职务情况
外部董事	西 秀训	长年来从事KAGOME株式会社的经营，对企业经营有很高见识和丰富经验。活用这些经验从精通产业界的观点出发，对本公司经营全体给予建议，可期待加强本公司的法人治理结构，为此选任。	14次 / 14次	KAGOME株式会社董事会会长 Dynapac株式会社外部董事 公益财团法人日本罐装瓶装即食食品协会 会长
	家守 伸正	长期以来从事住友金属矿山株式会社的经营，对企业经营有较高的见识和丰富经验。活用这些经验从精通产业界的观点出发，对本公司经营全体给予建议，可期待加强本公司的法人治理机构，为此选任。	2016年6月就任	住友金属矿山株式会社董事会会长
外部监事	白藤 信之	虽无直接参与经验，但在金融机构长年的海外经验，拥有开阔的见识，并且多年负责审查和监查工作，对于财务和会计有较高的知识和见解，我们判断其能够胜任外部监事的职务，即选任。	2016年6月就任	无
	高野 利雄	虽无直接参与经验，但在其司法界长年的经验，对于合规和法人治理结构有较高的知识和见解，我们判断其能够胜任外部监事的职务，即选任。	13次 / 14次	株式会社Kakaku.com 外部监事 株式会社大赛璐 外部监事 株式会社FANCL 外部监事

(注)上述的董事会的召开次数不包含书面决议。

关于本公司公开信息的方针

本公司制定了“长濑集团合规行动基准”，以便对各利益相关者公开信息。通过将社会真正需要的信息，及时并适当地予以公开，做到经常和社会保持联系，不使企业活动脱离社会常识，致力于保持公正和具有透明性。

基于此基本考虑，为提高经营的透明性和经营者的责任义务，对股东及投资者诸位通过IR活动、广报宣传活动、网站主页等，进行适时、適切、公平的信息公开。

关于本公司的“及时公开体制”，请参照本公司主页。

2016年3月决算期的主要IR活动

活动	次数	内容
面向机构投资者、证券师的决算说明会	2次	关于决算业绩、预估以及东证指数的说明(决算期末和决算期中)
个人投资者说明会	4次	在证券公司的各分公司召开(大阪3次、爱知1次)
海外巡回宣传	1次	总经理及CFO直接访问海外机构投资者，进行面谈
海外会议	随时	参加证券公司主办的海外会议

事业持续计划 (BCP)

2016年3月决算期的实绩

2016年3月决算期的防灾训练，10月在东京总部、大阪总部、名古屋分公司，以“防灾对策本部”、“自卫消防队”、“设备确认班”、“信息系统班”、“物流确认班”为对象，提供震灾发生后的行动方案，实施了始动应对训练。此外，由事业部编订的BCP（复旧计划书）通过6月实行的验证训练找出了尚待解决的课题，探讨了改善方案。

自2014年5月起启用的位于东京都涩谷区千驮之谷的研修中心（长濑全球人财开发中心），能在假设东京总部由于大规模灾害而全面受灾无法使用时，成为临时的备用办公场所。2015年8月由“自卫消防队”实施防灾训练。

2017年3月决算期的方策

2016年3月决算期也同样伴随着各店的实务行动，实施了防灾训练，努力致力于震灾时的始动应对力。此外，也进行了作为备用据点的长濑全球人财开发中心的BCP应对训练，努力加强功能。

进而，以维持集团的价值链为目标，预定将促进集团销售公司以及集团生产公司的BCP策划制定。