

| | | | |
|---|---|--|---|
| <p>董事的任期</p> <p>1年</p> <p>(外部董事也同样)</p> | <p>独立董事的人数</p> <p>4名</p> <p>(外部董事全体)</p> | <p>机构设计的实态</p> <p>董事会和监事 (监事会) 设置的公司</p> | <p>董事的人数</p> <p>10名</p> |
| <p>外部董事的人数</p> <p>2名</p> | <p>执行董事制度的采用</p> <p>有</p> | <p>监事的人数</p> <p>4名</p> | <p>外部监事的人数</p> <p>2名</p> |
| <p>董事会召开次数</p> <p>16次</p> <p>(外部董事的出席率)西秀训 100% (外部董事的出席率)家守伸正 100%* (外部监事的出席率)白藤信之 100%** (外部监事的出席率)高野利雄 100%</p> | <p>董事报酬委员会</p> <p>有</p> | <p>监事会的召开次数</p> <p>16次</p> | <p>会计审计人</p> <p>新日本 有限责任 监查法人</p> |

* 家守伸正于2016年6月就任本公司外部董事，此为其就任日以后参加董事会活动的情况。
** 白藤信之于2016年6月就任本公司外部监事，此为其就任日以后参加董事会活动的情况。

应对公司治理原则的情况 (截止2017年7月1日)

2016年6月存在一个需要解释的项目，2017年3月进行了董事会实效性评价，情况为公司治理原则的全部项目得到了遵守。

旨在提升中长期的企业价值，除了体制、机制建设以外，继续开展评价和检查亦非常重要。今后仍将真诚地致力于法人治理结构的持续改善。

【原则4-11-③】

董事会实效性评价

本公司为了评价2016年度董事会的实效性，以全体董事、监事作为对象，开展了关于董事会的构成、运作、审议等方面内容的问卷调查。针对问卷调查结果，评价事務局经过分析后，根据该分析结果，在董事会实施了实效性评价。

评价的结果是，确认本公司董事会在适当的人员构成下适时开展了适当的讨论和决策。

另一方面，为了进一步深化董事会的讨论，我们确认了事前准备以及关于审议流程的探讨亦是必要的。

今后仍将继续致力于提升董事会的实效性。

其他的应对情况请参照公司治理报告书。

基本思考方法

本公司以“强化作为社会一员的自觉意识，通过诚实正道的经营活动，提供社会所需的商品和服务，在公司发展的同时，努力提高员工福利并为社会做出贡献。”为经营理念。

在该理念之下，针对利益相关者做出承诺，将NAGASE愿景的“在日常活动中，每一位员工通过“发现、孕育、扩展”的实践，为实现“人们得以舒适生活的安心·安全、温暖的社会”做贡献”作为目标。

为了实践以上理念，在外部环境剧烈变化的时候，为了成为可持续性成长的企业集团，以“勇于挑战、促进发展”和“强化支撑成长的经营基础”为根本制定长期经营方针，为了提升企业中长期企业价值做出努力。

并且，我们认为“迅速决策和实施”、“确保透明度”都是实现以上目标必要而不可少的，我们亦将致力于强化公司治理。

强化公司治理的举措

| | ~2000年 | 2001年 | 2002年 | 2003年 | 2004年 | 2005年 | 2007年 | 2008年 | 2009年 | 2010年 | 2012年 | 2015年 | 2016年 | 2017年 |
|----------|-------------------------|-----------|-------|-------|-------|-------|----------|-------|-------|-------|---------|-------|-------|-------|
| 总经理 | 长濑洋 | | | | | | | | | | | | 朝仓研二 | |
| 董事会会议长 | 会长 | | | | | | | | 总经理 | | | 会长 | | |
| 经营与执行的分离 | 董事 20名 | 将董事 减为11名 | 10名 | 8名 | 10名 | | | | | | 9名 | 10名 | 9名 | 10名 |
| | 导入执行董事制度(加快决策速度和强化执行业务) | | | | | | | | | | | | | |
| 咨询委员会 | | | | | 2名 | 1名 | | | | | | | | |
| 外部董事 | | | | | 1名 | 2名 | | | | | | | | |
| 公司外部监事 | 94年~1名, 98年~2名 | | | | | | | | | | | | | |
| 合规 | 合规委员会 | | | | | | 风险和合规委员会 | | | | | | | |
| | 合规基本方针的制定 | | | | | | | | | | | | | |
| | NAGASE集团合规行动基准的制定 | | | | | | 修改 | | | | | | | |
| | 合规咨询窗口规定 | | | | | | | | | | | | | |
| 董事报酬 | 推进内部统制委员会 | | | | | | | | | | 内部统制委员会 | | | |
| | 董事报酬委员会 | | | | | | | | | | | | | |
| 经营理念 | | | | | | | | | | | | | | |

业务的执行体制

本公司所采用的监事会制度中，从2001年6月开始导入执行董事制度，在现行经营体制中，有董事10名（其中外部董事2名），执行董事18名（其中兼职董事6名），监事4名（其中外部监事2名）。此外，在本公司，为了强化公司治理，自发设置了委员会。

在导入执行董事制度的基础上，选任外部董事和监事会，并与公司治理功能的强化为目的的各种委员会协同合作，目前这样的公司治理体制，配合包括公司外部在内的从各个角度的视点发挥监督监查功能，我们认为这是现阶段最合理的作法。今后我们也将继续确保取得各位利益相关者的信任，力图强化公司治理功能。

本公司公司治理体制图

1 董事会

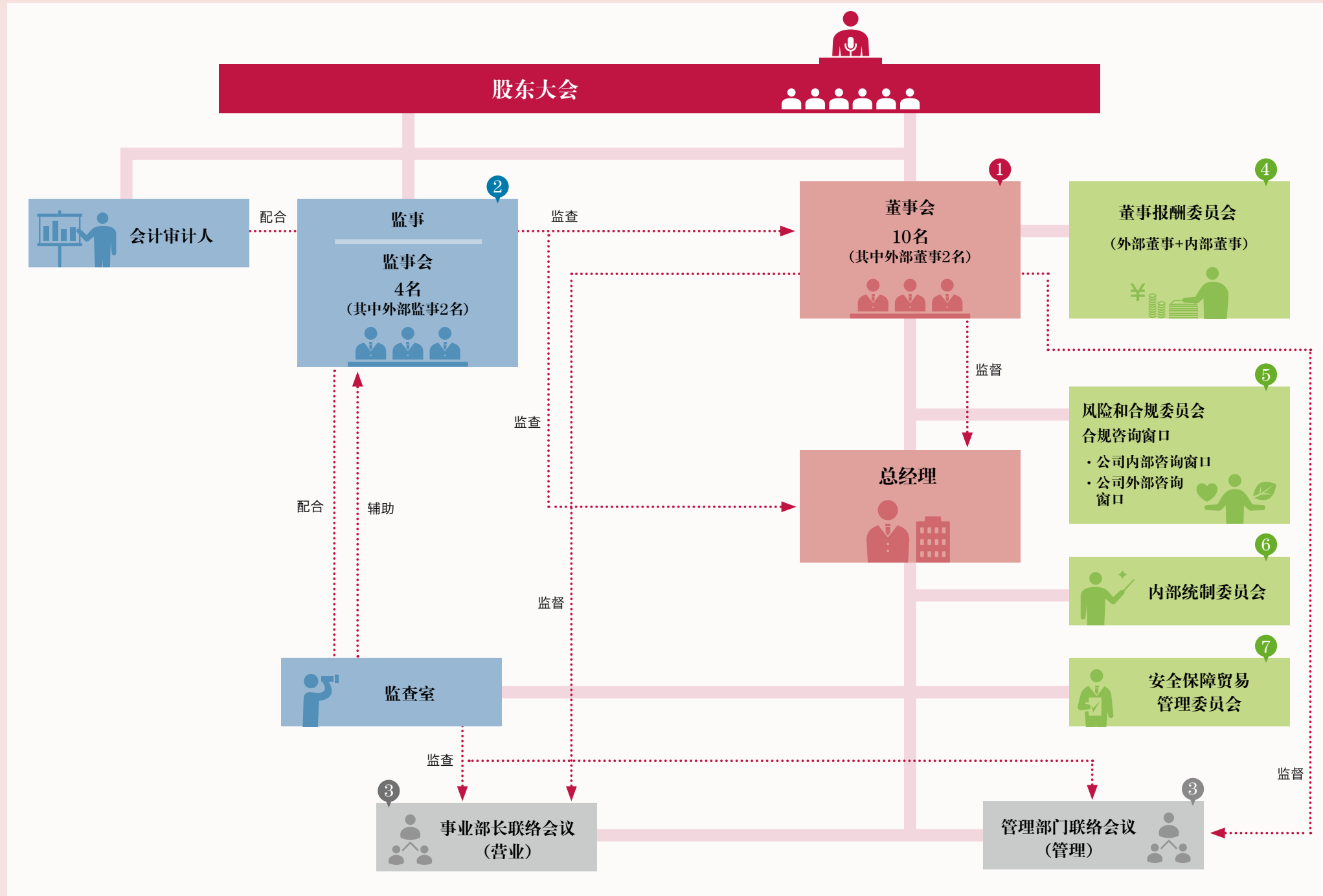
董事会被明确定位为“经营方针和战略的决策机构以及业务执行状况的监督机构”。每月召开定期会议，就重要事项的决议，业绩进展等展开讨论、探讨对策。

2 监事会、监事

监事根据监事会制定的监查方针和业务分担，出席董事会以及其他重要会议。此外，必要时要求子公司进行报告等，并监查董事的职务执行。

3 执行董事

参加各类营业相关的“事业部长联络会议”，以及管理关联的“管理部门联络会议”。在听取各部现状报告并讨论的基础上，决定具体的对策等。



4 董事报酬委员会

一半人员以上由外部董事构成，讨论报酬水准和制度的妥当性，通过对董事会报告提议，在对本公司董事、执行董事的报酬决定程序的客观性和透明性的提升中发挥着作用。

5 风险和合规委员会

作为董事会的咨询机关，除了遵守法律法规外，还将推进涉及企业伦理的风险管理体制与合规体制的确立和强化，以及推进环境ISO的运营和节能。

6 内部统制委员会

为了进一步提高财务报告的信赖性，把全公司的内部统制状况、各种财务报表的制作流程文书化，不断维持并强化进行评价、改善的体制。

7 安全保障贸易管理委员会

在关于外汇以及外国贸易法等出口关联法规中限制的货物以及技术交易方面，彻底遵守相关法律法规。

关于决定董事报酬等金额的方针

除外部董事以及监事的董事报酬，皆由对应于职务的基本报酬和与业绩连动的报酬（奖金）构成，并且根据董事报酬规定计算得出，经董事会议决定。关于与业绩相连动的报酬（奖金），则对应于期间中的业绩而决定基本发给额，并使之反映在根据目标管理制度的个别评价中。

并且，一半人员以上由外部董事构成的“董事报酬委员会”讨论报酬水准和制度的妥当性，通过对董事会报告提议，在对本公司董事、执行董事的报酬决定程序的客观性和透明性的提升中发挥着作用。

各董事分类的报酬等的总额，报酬等的各种类的总额以及对对象董事人数

(单位：百万日元)

| 董事分类 | 报酬等的总额 | 报酬等的各种类的总额 | | 对象董事人数(名) |
|----------------|--------|------------|-----|-----------|
| | | 基本报酬 | 奖金 | |
| 董事 (除去外部董事) | 334 | 222 | 112 | 8 |
| 监事 (除去外部监事) | 44 | 44 | — | 2 |
| 外部董事 | 48 | 48 | — | 6 |

雇员兼职董事的雇员工资当中，重要的部分

(单位：百万日元)

| 总额 | 对象董事的人数(名) | 内容 |
|----|------------|--------------|
| 31 | 3 | 作为相当于雇员工资发给。 |

监查的体制

本公司的内部监查部门有监查室，通过包括拥有注册内部监查人（CIA）以及内部监查士（QIA）资格等，对于内部监查有专业知识见解的13名人员，对包括关联公司在内的本公司业务活动的适当性以及效率性进行监查。监事会由对熟知财务和会计的4名监事（其中外部监事2名）组成。

为了确保监事监查的实效性，根据监事的要求，在监查室配置了辅助监事工作的工作人员。监查室和监事会除了定期进行有关内部审计以及国内和海外关联公司监查的信息交

换以外，每年2次实施关联公司监事的联络会议。并且，除了会计审计人新日本有限责任监查法人对会计事项（包括相关的内部统制）定期接受审计报告之外，还列席专业会计审计人的监审计，必要时协助进行包括海外关系企业监查在内的广泛合作。监事和会计审计人，日常针对个别项目进行磋商的同时，原则上每季度实施召开监事会与会计审计人的联络会。

此外，作为对本公司财务报告有关的内部统治报告制度的应对措施，监查室作为独立内部审计人汇编内部统治运用评估，适宜地向内部统治委员会进行报告。内部统治委员会则定期向监事会以及监查法人进行有关内部统治实施状况的报告。

关于注册会计师审计，除了以下指定有限责任人外，还通过注册会计师及其他合计36名的监查从事人员，站在公正不阿的立场上实施审计活动。

| 执行业务的注册会计师姓名 | 所属监查法人名称 |
|--------------|-----------------|
| 小西 干男 | 新日本有限责任 监查法人 |
| 山本 秀男 | |
| 高田 康弘 | |

关于外部董事的独立性基准以及方针

本公司在金融产品交易所规定的独立性基准之外，针对公司外部董事，从利益相关者和社会的要求出发，选任能够发现问题的候选人，针对公司外部监事，我们将选任在各领域里具有丰富的知识与经验，并能从中立和客观的观点进行监查的候选人。

另外，外部董事西秀训、家守伸正以及外部监事白藤信之、高野利雄，共计4名的外部董事全员都作为“独立董事”申报。

| 分类 | 姓名 | 选任的理由 | 2017年3月决算期的董事会的出席状况 | 主要兼职情况 |
|------|-------|---|------------------------|---|
| 外部董事 | 西 秀训 | 长年来从事KAGOME株式会社的经营，对企业经营有很高见识和丰富经验。活用这些经验从精通产业界的观点出发，对本公司经营全体给予建议，可期待加强本公司的公司治理，为此选任。 | 16次/16次 | KAGOME株式会社董事长 Dynapac株式会社外部董事 公益财团法人日本罐装瓶装 即食食品协会 会长 |
| | 家守 伸正 | 长期以来从事住友金属矿山株式会社的经营，对企业经营有较高的见识和丰富经验。活用这些经验从精通产业界的观点出发，对本公司经营全体给予建议，可期待加强本公司的公司治理，为此选任。 | 12次/12次 (2016年6月就任) | 住友金属矿山株式会社顾问 |
| 外部监事 | 白藤 信之 | 虽无直接参与经验，但在金融机构长年的海外经验，拥有开阔的见识，并且多年负责审查和监查工作，对于财务和会计有较高的知识和见解，我们判断其能够胜任外部监事的职务，即选任。 | 12次/12次 (2016年6月就任) | 无 |
| | 高野 利雄 | 虽无直接参与经验，但在司法界长年的经验，对于合规和公司治理有较高的知识和见解，我们判断其能够胜任外部监事的职务，即选任。 | 16次/16次 | 株式会社Kakaku.com 外部监事 株式会社大赛璐 外部监事 株式会社FANCL 外部监事 |

(注)上述的董事会的召开次数不包含书面决议。

关于本公司公开信息的方针

本公司制定了《NAGASE集团合规行动基准》，以便对各利益相关者公开信息。通过将社会真正需要的信息，及时并适当地予以公开，做到经常和社会保持联系，不使企业活动脱离社会常识，致力于保持公正和具有透明性。

基于此基本考虑，为提高经营的透明性和经营者的责任义务，对股东及投资者诸位通过IR活动、广报宣传活动、网站等，进行适时、適切、公平的信息公开。

关于本公司的“及时公开体制”，请参照本公司官网。

2017年3月决算期的主要IR活动

| 活动 | 次数 | 内容 |
|-------------------|-----|--|
| 面向机构投资者、证券师的决算说明会 | 2次 | 关于决算业绩、预估以及东证指数的说明(期末决算和期中决算) |
| 面向个人投资者说明会 | 10次 | 在证券公司的各分公司召开(大阪3次、神奈川2次、爱知、岩手、广岛、宫城、山口各1次) |
| 海外巡回宣传 | 1次 | 总经理及CFO直接访问海外机构投资者，进行面谈 |
| 海外会议 | 随时 | 参加证券公司主办的海外会议 |

事业持续计划 (BCP)

2017年3月决算期的实绩

2017年3月决算期的防灾训练，10月在东京总部、11月在大阪总部、名古屋分公司，以“防灾对策本部”、“自卫消防队”、“设备确认班”、“信息系统班”、“物流确认班”为对象，提供震灾发生后的行动方案，实施了始动应对训练。此外，3月在由事业部编订的BCP(复旧计划书)的指引下，在模型事业部实施了针对东京发生大震灾时名古屋分公司是否能够继续订购业务这一课题的验证训练。

自2014年5月起启用的位于东京都涩谷区千驮之谷的培训中心(长濑全球人财开发中心)，能在假设东京总部由于大规模灾害而全面受灾无法使用时，成为临时的备用办公场所。2016年12月实施了防灾BCP应对训练。

2018年3月决算期的举措

2017年3月决算期也同样伴随着各店的实务行动，实施了防灾训练，努力致力于震灾时的始动应对力。此外，也进行了作为备用据点的长濑全球人财开发中心的防灾BCP应对训练，努力加强功能。