



应对公司治理原则的情况 (截止2018年7月1日)

自2016年度起，对公司治理原则的全部项目均得到了遵守。

我们认为，为了实现提升中长期企业价值的目的，除了体制、机制建设以外，继续开展评价和检查亦非常重要。今后我们仍将真诚地致力于法人治理结构的持续改善。

2018年度，我们也将修改公司治理原则，重新审查全部项目，致力于进一步实现具有实效性且恰当的公司治理。

其他的应对情况请参照公司治理报告书。

基本思考方法

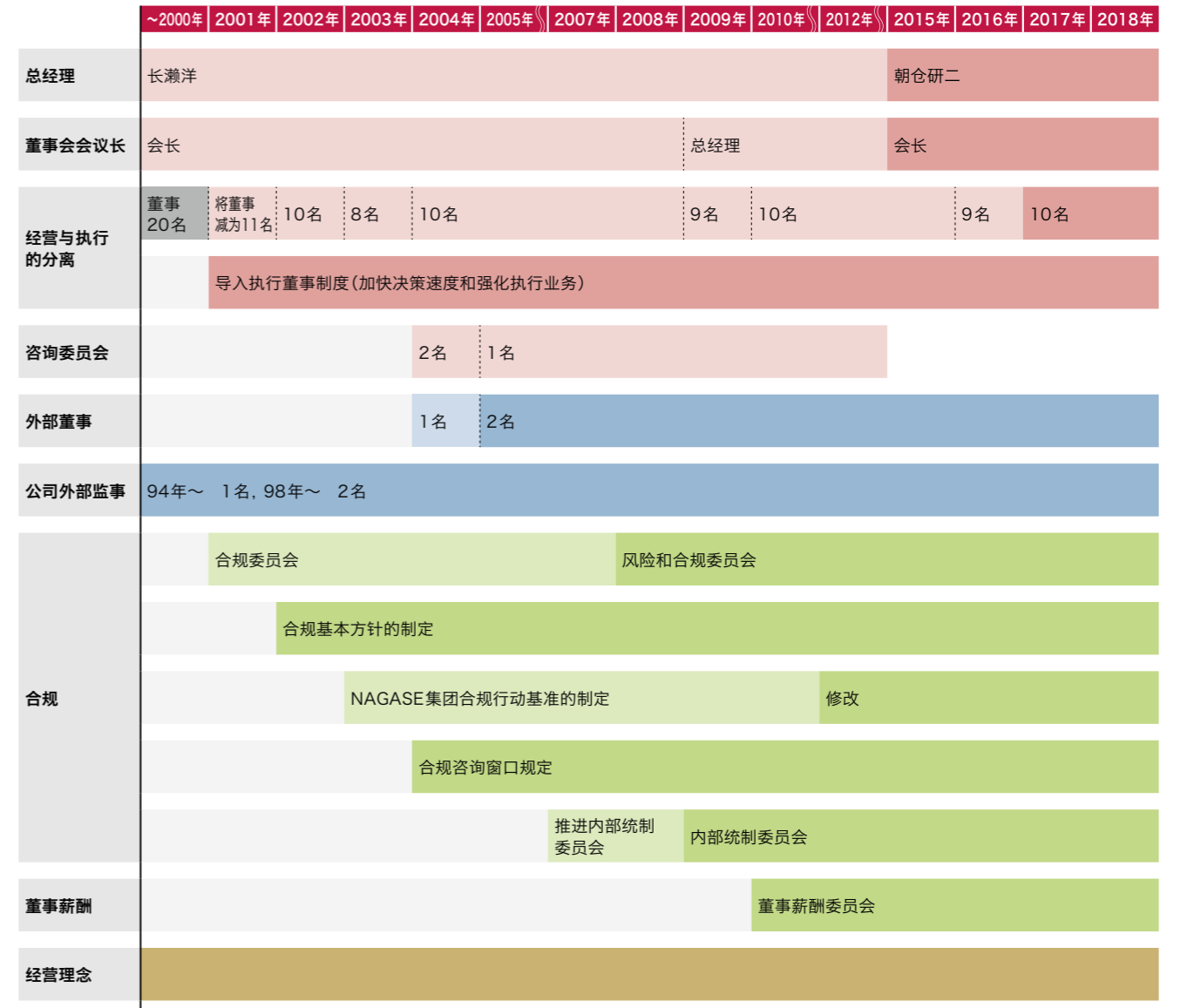
本公司以“强化作为社会的一员的自律意识，通过诚实正道的经营活动，提供社会所需的商品和服务，在公司发展的同时，提高员工福利并为社会做出贡献。”为经营理念。

在该理念之下，针对利益相关者做出承诺，将NAGASE愿景的“在日常活动中，每一位员工通过‘发现、孕育、扩展’的实践，为实现‘人们得以舒适生活的安心·安全、温暖的社会’做贡献。”作为目标。

为了实践以上理念，即使在外部环境剧烈变化中，也成为可持续成长的企业集团，以“勇于挑战、促进发展”和“强化支撑成长的经营基础”为根本制定长期经营方针，为了提升企业的中长期企业价值做出努力。

并且，我们认为，为了实行这些举措，“迅速决策和实施”、“确保透明度”都是必要而不可或缺的，我们亦将致力于强化公司治理。

强化公司治理的举措



NAGASE集团介绍 | 引导NAGASE集团的领导力 | 各事业概况 | NAGASE集团具有的独自功能 | 可持续性成长不可或缺的措施 | 财务和公司信息

业务的执行体制

本公司所采用的监事会制度中，从2001年6月开始导入执行董事制度，在现行经营体制中，有董事10名（其中外部董事2名），执行董事17名（其中兼职董事6名），监事4名（其中外部监事2名）。此外，在本公司，为了强化公司治理，自发设置了委员会。

在导入执行董事制度的基础上，选任外部董事和监事会，并与公司治理功能的强化为目的的各种委员会协同合作，目前这样的公司治理体制，配合包括公司外部在内的从各个角度的视点发挥监督监查功能，我们认为这是现阶段最合理的作法。今后我们也将继续确保取得各位利益相关者的信任，力图强化公司治理功能。

本公司公司治理体制图

1 董事会

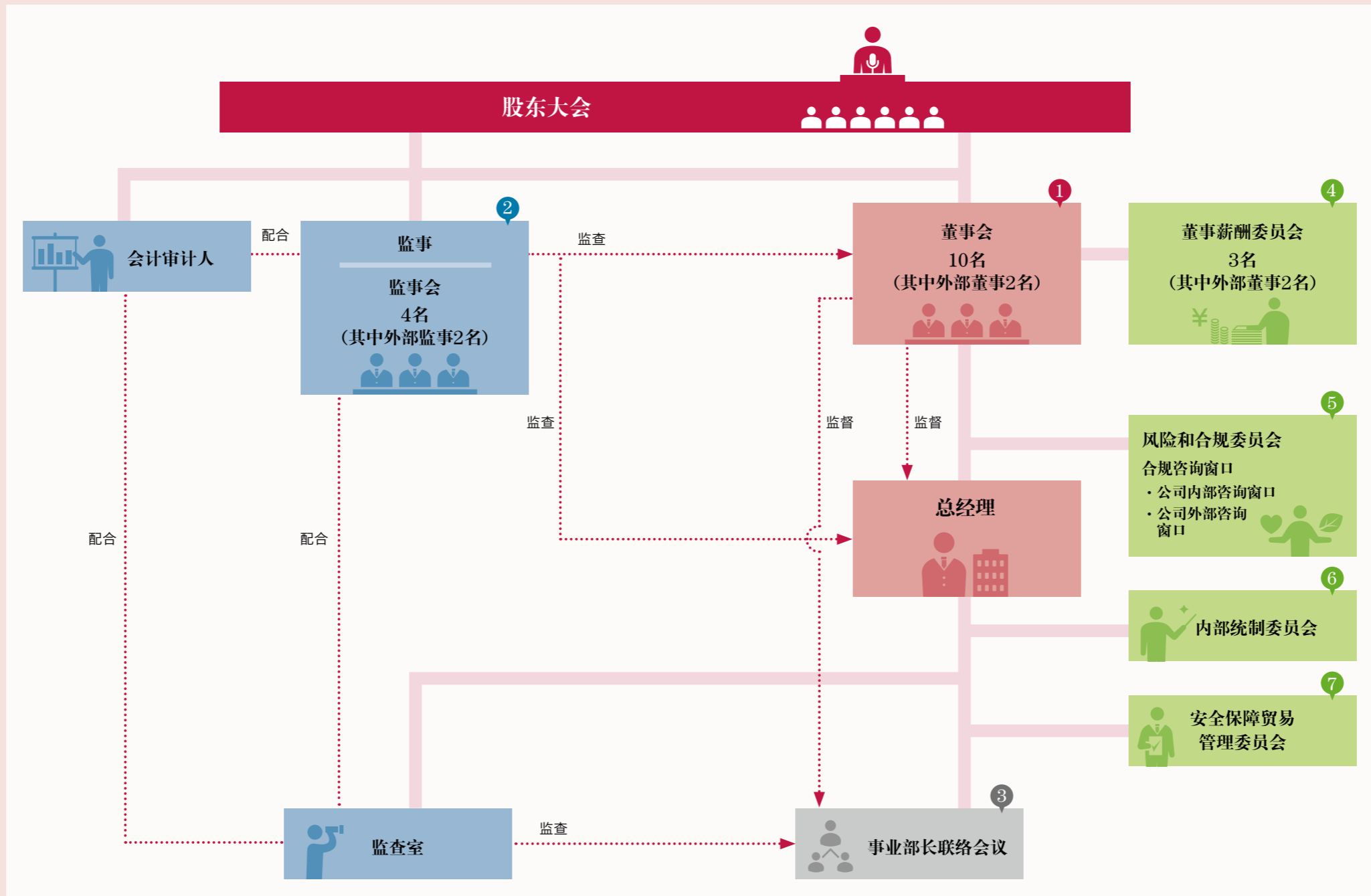
董事会被明确定位为“经营方针和战略的决策机构以及业务执行状况的监督机构”。每月召开定期会议，就重要事项的决议，业绩进展等展开讨论、探讨对策。

2 监事会、监事

监事根据监事会制定的监查方针和业务分担，出席董事会以及其他重要会议。此外，必要时要求子公司进行报告等，并监查董事的职务执行。

3 执行董事

参加事业部长联络会议，根据各部门反映的现状进行讨论，之后决定具体的对策等。



4 董事薪酬委员会

一半人员以上由外部董事构成，讨论薪酬水准和制度的妥当性，通过对董事会报告提议，在提升本公司董事、执行董事的薪酬决定程序的客观性和透明性的方面发挥作用。

5 风险和合规委员会

作为董事会的咨询机关，除了遵守法律法规外，还将推进涉及企业伦理的风险管理体制与合规体制的确立和强化，以及推进环境ISO的运营和节能。

6 内部统制委员会

为了进一步提高财务报告的信赖性，把全公司的内部统制状况、各种财务报表的制作流程文书化，不断维持并强化进行评价、改善的体制。

7 安全保障贸易管理委员会

在关于外汇以及外国贸易法等出口关联法规中限制的货物以及技术交易方面，彻底遵守相关法律法规。

关于决定董事薪酬等金额的方针

除外部董事以及监事的董事薪酬，皆由对应于职务的基本薪酬和与业绩连动的薪酬（奖金）构成，并且根据董事薪酬规定计算得出，经董事会议决定。关于与业绩相连动的薪酬（奖金），则对应于期间的业绩而决定基本发给额，并使之反映在根据目标管理制度的个别评价中。

并且，一半人员以上由外部董事构成的“董事薪酬委员会”讨论薪酬水准和制度的妥当性，通过对董事会报告提议，在提升董事薪酬的决定程序的客观性和透明性方面发挥作用。

各董事分类的薪酬等的总额，薪酬等的各种类的总额以及对象董事人数 (单位：百万日元)

董事分类	薪酬等的总额	薪酬等的各种类的总额		对象董事人数(名)
		基本薪酬	奖金	
董事 (除去外部董事)	391	227	164	8
监事 (除去外部监事)	44	44	0	3
外部董事	50	49	0	4

雇员兼职董事的雇员工资当中，重要的部分 (单位：百万日元)

总额	对象董事的人数(名)	内容
39	4	作为相当于雇员工资发给。

监查的体制

【内部监查的情况】

本公司的内部监查部门设有监查室，通过包括拥有注册内部监查人（CIA）以及内部监查士（QIA）资格等，对内部监查有专业知识见解的9名人员，根据内部监查规程，对包括关联公司在内的本公司业务活动的适当性以及效率性进行监查。

【监事监查的情况】

由包括对财务和会计具有高度专业知识见解的监事在内的4名监事（其中外部监事2名）执行监事的监查工作。监事会每月定期召开会议，除了听取各监事汇报监查的实施情况及结果以外，还接受董事等以及会计审计人对其职务的执行

情况的报告。各监事根据监事会规定的监事监查基准，按照监查方针、监查计划等，力图与董事、内部监查部门及其他雇员等进行沟通，努力进行信息收集和监查环境的整顿，同时还出席董事会及其他重要会议，必要时要求子公司提交报告等，对董事的职务执行情况进行监查。

【会计监查的情况】

关于会计监查，除了以下指定有限责任人外，还通过注册会计师及其他合计36名的监查从事人员，站在公正不阿的立场上实施审计活动。

执行业务的注册会计师姓名		所属监查法人名称
指定有限责任人 业务执行人	小西 干男	EY新日本有限责任 监查法人
	山本 秀男	
	高田 康弘	

【内部监查、监事监查以及会计监查的相互合作】

监查室和监事除了适当地进行有关内部监查以及国内和海外关联公司监查的信息交换以外，还定期召开会议，接受监查结果报告或相互交换意见，努力提升监查的质量和效率。

监事和会计审计人在对有关危机认识交换意见的同时，日常还针对个别项目进行磋商，必要时监事还将列席前来的会计审计人的监查及监查讲评等进行广泛的合作。监事通过每季度实施召开的监事会和会计审计人联络会，除了接受有关监查及审查结果的报告以外，还听取会计审计人的监查计划和有关实施情况的说明。

关于外部董事的独立性基准以及方针

本公司在金融产品交易所规定的独立性基准之外，针对公司外部董事，从利益相关者和社会的要求出发，选任能够发现问题的候选人，针对公司外部监事，我们将选任在各领域里具有丰富的知识与经验，并能从中立和客观的观点进行监查的候选人。

另外，外部董事西秀训、家守伸正以及外部监事白藤信之、松井巖，共计4名的外部董事全员都作为“独立董事”申报。

分类	姓名	选任的理由	2018年3月决算期的董事会的出席状况	主要兼职情况
外部董事	西 秀训	长年来从事KAGOME株式会社的经营，对企业经营有很高见识和丰富经验。活用这些经验从精通产业界的观点出发，对本公司经营全体给予建议，可期待加强本公司的公司治理，为此选任。	16次/16次	公益社团法人日本罐装瓶装即食食品协会会长
	家守 伸正	长期以来从事住友金属矿山株式会社的经营，对企业经营有较高的见识和丰富经验。活用这些经验从精通产业界的观点出发，对本公司经营全体给予建议，可期待加强本公司的公司治理，为此选任。	16次/16次	住友金属矿山株式会社顾问 JFE Holdings, Inc. 外部董事
外部监事	白藤 信之	在金融机构多年的海外经验，拥有开阔的见识，并且多年负责审查和监查部门的工作，对于财务和会计有相当高的知识和见解，我们判断其能够胜任外部监事的职务，即选任。	16次/16次	无
	松井 巖	拥有在司法界工作的丰富经验，对于合规和公司治理有着相当高的知识见解，我们判断其能够胜任外部监事的职务，即选任。	—	八重洲综合法律事务所律师 任株式会社Orient Corporation 外部监事 任东铁工业株式会社外部监事 任Globeride, Inc.外部监事

(注)上述的董事会的召开次数不包含书面决议。

关于本公司公开信息的方针

本公司制定了《NAGASE集团合规行动基准》，以便对各利益相关者公开信息。通过将社会真正需要的信息，及时并适当地予以公开，做到经常和社会保持联系，不使企业活动脱离社会常识，致力于保持公正和具有透明性。

基于此基本考虑，为提高经营的透明性和经营者的责任义务，对股东及投资者诸位通过IR活动、广报宣传活动、网站等，进行适时、適切、公平的信息公开。

关于本公司的“及时公开体制”，请参照本公司官网。

2018年3月决算期的主要IR活动

活动	次数	内容
面向机构投资者、证券师的决算说明会	2次	关于决算业绩、预估以及东证指数的说明(期末决算和期中决算)
面向个人投资者说明会	10次	在证券公司的各分公司召开
海外巡回宣传	1次	总经理及CFO直接访问海外机构投资者，进行面谈
海外会议	1次	参加证券公司主办的海外会议

事业持续计划 (BCP)

2018年3月决算期的实绩

2018年3月决算期的防灾训练，7月在东京总部和大阪总部、8月在名古屋分公司实施了“自卫消防训练”。此外，2月在东京总部、3月在大阪总部和名古屋分公司，以“防灾对策本部”、“设备确认班”、“信息系统班”、“物流确认班”为对象，提供震灾发生时的情景状况，实施了始动应对训练。

自2014年5月开始启用的位于东京都涩谷区千驮之谷的培训中心（长濑全球人财开发中心），能在假设东京总部由于大规模灾害而全面受灾无法使用时，成为临时的备用办公场所。2017年12月实施了防灾BCP应对训练。

2019年3月决算期的举措

2018年3月决算期也同样伴随着各店的实务行动，实施了防灾训练，努力提升震灾时的始动应对能力。此外，也进行了作为备用据点的长濑全球人财开发中心的防灾BCP应对训练，努力加强功能。