

# NAGASE集团的 持续可能性

## 经营理念

长濑产业株式会社将强化作为社会一员的自律意识、  
通过诚实正道的经营活动，提供社会所需的商品和服务，  
在公司发展的同时，努力提高员工福利并为社会做出贡献。

1	法人治理结构	49
2	人权和劳动习惯	54
3	环境	57
4	公正的事业习惯	59
5	为了客户的安心和安全	62
6	参加企划以及发展社会团体	63

# 法人治理结构

## 董事、监事和执行董事 (截至2015年7月1日)

### 董事



长濑 洋  
代表董事会会长



朝仓 研二  
代表董事总经理 兼 执行董事



花本 博志  
董事 兼 常务执行董事  
电子部长  
兼 长濑Application Workshop担当  
兼 制造业担当



佐藤 幸平  
董事 兼 执行董事  
功能素材部长  
兼 汽车和能源部长  
兼 美国地区担当  
兼 欧洲地区担当



长濑 玲二  
董事会副会长



名波 瑞郎  
代表董事 兼 常务执行董事  
管理部门全面担当



森下 治  
董事 兼 常务执行董事  
生活关联部长  
兼 株式会社林原担当  
兼 长濑R&D中心担当  
兼 大阪地区担当



若林 市廊  
董事 兼 执行董事  
加工材料部长  
兼 亚洲地区担当  
兼 东盟·印度·韩国 CEO

### 执行董事

矶野 昭彦  
常务执行董事  
长濑ChemteX株式会社担当

平井 孝明  
执行董事  
美容护理产品事业部长

山口 胜久  
执行董事  
Greater China CEO

菅野 满  
执行董事  
色彩和加工事业部长

镰田 昌利  
执行董事  
电子资材事业部长

古川 方理  
执行董事  
株式会社林原担当

山内 孝典  
执行董事  
人事总务部部长  
兼 物流运输管理部部长

森田 悟  
执行董事  
长濑ChemteX株式会社担当

池本 真也  
执行董事  
汽车材料事业部长 兼 名古屋支店长

三原 康弘  
执行董事  
特殊化学事业部长

安场 直树  
执行董事  
生活和健康管理产品事业部长

### 外部董事



西口 泰夫  
外部董事  
1975年 京都陶瓷株式会社入职  
(现京瓷株式会社)  
1987年 该公司董事  
1992年 该公司代表董事专务  
1997年 该公司代表董事副总经理  
1999年 该公司代表董事总经理  
2003年 该公司代表董事兼  
执行董事总经理  
2005年 该公司代表董事会会长兼  
最高经营责任者 (CEO)  
2006年 该公司董事顾问  
2007年 该公司顾问  
2009年 该公司卸任  
2012年 现职



西 秀训  
外部董事  
1975年 KAGOME株式会社入职  
2000年 该公司董事  
2003年 该公司董事执行董事  
2005年 该公司董事常务执行董事  
2008年 该公司董事专务执行董事  
2009年 该公司代表董事总经理  
2014年 该公司代表董事会会长  
2014年 现职

### 监事



山下 秀男  
专职监事(外部监事)  
1972年 株式会社住友银行(现  
三井住友银行)入行  
2000年 该行总部负责人、  
神田法人营业部长  
2004年 该银行离职  
2004年 现职



松木 健一  
专职监事  
1974年 长濑产业株式会社  
入职  
2015年 现职



滨口 雅彦  
专职监事  
1982年 长濑产业株式会社  
入职  
2013年 现职



高野 利雄  
专职监事(外部监事)  
1987年 东京地方检察院特别  
搜查部副部长  
2001年 仙台高级检察院检察长  
2004年 名古屋高级检察院检  
察长  
2006年 高野法律事务所  
2008年 现职

## 法人治理结构概要



※西秀训于2014年6月就任为本公司外部董事，因此上述活动状况是2014年6月后的内容。

### 业务的执行体制

本公司所采用的监事会制度中，从2001年6月开始导入执行董事制度，在现行经营体制中，董事10名(其中外部董事2名)，执行董事17名(其中兼职董事6名)，监事4名(其中外部监事2名)。董事会被明确定位为“经营方针和战略的决策机构以及业务执行状况的监督机构”，每月召开定期会议，就重要事项的决议，业绩进展等展开讨论、探讨对策。

监事根据监事会制定的方针和业务分担，出席董事会以及其他重要会议，此外，必要时要求子公司进行报告等，并监查董事的职务执行。

执行董事参加各类营销关联的“事业部长联络会议”，以及管理关联的“管理部门联络会议”，在听取各部现状报告并进行讨论的基础上，决定具体的对策等。

此外，在本公司，为了强化法人治理结构，自发设置了以下的委员会。  
“董事报酬委员会”

一半人员以上由外部董事构成，讨论报酬水准和制度的妥当性，通过对董事会报告提议，在对本公司董事、执行董事的报酬决定程序的客观性和透明性的提升中发挥着作用。

### “风险和合规委员会”

作为董事会的咨询机关，除了法令遵守以外，还谋求涉及企业伦理的风险管理体制与合规体制的确立和强化，以及推进环境ISO的运营和节能。

### “内部统制委员会”

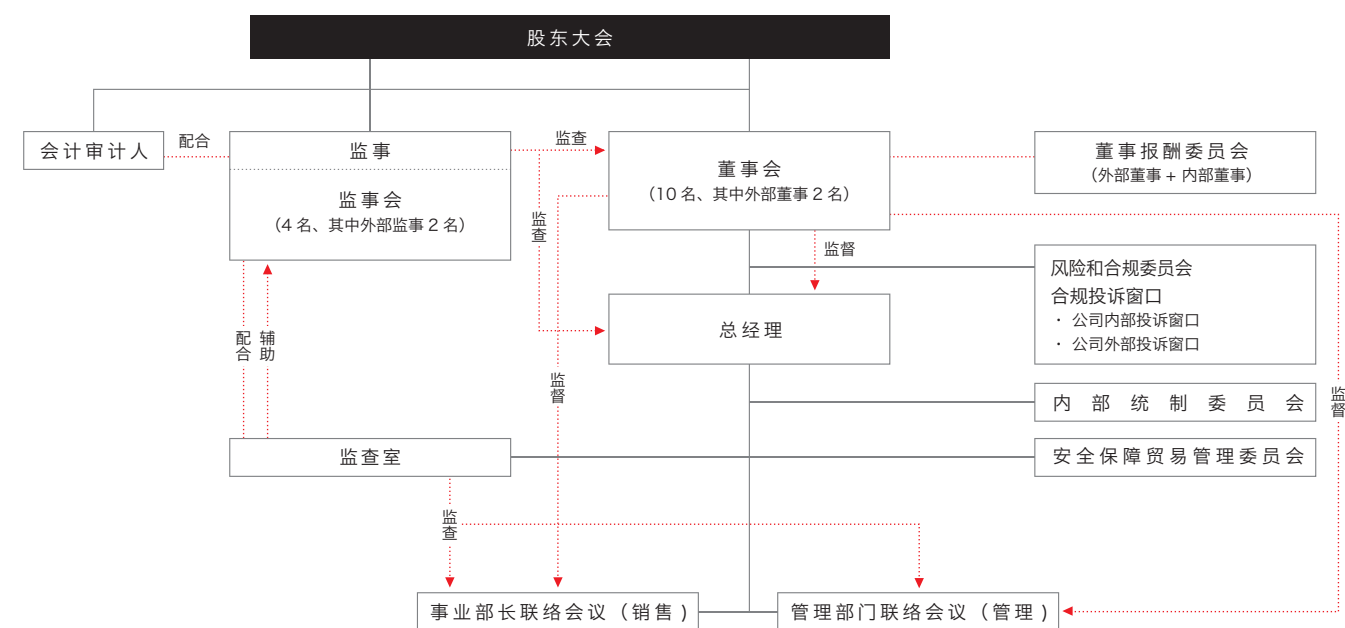
为了进一步提高财务报告的信赖性，把全公司的内部统制状况、各种财务报表的制作流程文书化，不断维持并强化进行评价、改善的体制。

### “安全保障贸易管理委员会”

在关于外汇以及外国贸易法等出口关联法规中限制的货物以及技术交易方面，彻底保证本公司遵守相关法令。

如上所述，在引进执行董事制度的基础上，选任外部董事和监事会，并与法人治理结构功能的强化为目的的各种委员会协同合作，目前这样的法人治理结构的体制，配合包括公司外部在内的从各个角度的视点发挥监督监查功能，我们认为这是现阶段最合理的作法。今后我们仍然应该确保各位利益相关者的信任，不断强化法人治理结构功能。

本公司法人治理结构体制图





### 关于决定董事报酬等金额的方针

除外部董事以及监事的董事报酬，皆由对应于职务的基本报酬和与业绩连动的报酬(奖金)构成，并且根据董事报酬规定计算得出，经董事会议决定。关于与业绩相连动的报酬(奖金)，则对应于期间中的业绩而决定基本发给额，并反映到按目标管理制度的个别评价。

另外，过半数由外部董事构成的“董事报酬委员会”讨论报酬水准和制度的妥当性，通过对董事会报告提议，对董事报酬决定程序的客观性和透明性的提升发挥作用。

(各董事分类的报酬等的总额、报酬等的各种类的总额以及对对象董事人数)

(单位:百万日元)

董事分类	报酬等的总额	报酬等的各种类的总额		对象董事人数(名)
		基本报酬	奖金	
董事 (除去外部董事)	271	183	87	8
监事 (除去外部监事)	44	44	—	2
外部董事	46	46	—	5

(雇员兼职董事的雇员工资当中、重要的部分)

(单位:百万日元)

总额	对象董事的人数(名)	内容
40	4	作为相当于雇员工资发给。

### 监查的体制

本公司的内部监查部门是监查室，通过包括拥有注册会计师、注册内部监查人(CIA)以及内部监查士(QIA)资格等，对于内部监查有专业知识见解的12名人员，对包括关联公司业务活动的适当性以及效率性进行监查。监事会由对财务会计具有相当程度知识见解的4名监事(其中外部监事2名)组成。

为了确保监事监查的实效性，根据监事的要求，在监查室配置了辅佐监事工作的工作人员。监查室和监事会除了定期进行有关内部审计以及国内和海外关联公司监查的信息交换以外，每年2次实施关联公司监事的联络会议。并且，除了会计审计人新日本有限责任监查法人对会计事项(包括相关的内部统制)定期接受审计报告之外，还列席专业会计审计人的监审计，必要时协助进行包括海外关系企业监查在内的广泛合作。监事和会计审计人，日常除了针对个别项目进行磋商以外，每年2次实施监事会与会计审计人的联络会。

作为本公司内部统制部门，设置了内部统制委员会以及委员会事务局，本公司的内部统制制度，实行监查室作为独立内部审计人的内部统制运用评估。监查室提供的内部统治运用评估结果，适时向内部统治委员会报告，内部统治委员会则定期向监事会以及监查法人进行有关内部统治实施状况的报告。

关于注册会计师审计，除了以下指定有限责任人外，并且通过注册会计师及其他合计36名的监查从事人员，站在公正不偏的立场上实施审计活动。

### 关于外部董事的独立性基准以及方针

当前，关于外部董事的独立性基准以及方针尚未制定，但在选任之际，参考金融商品交易所规定的独立性基准等。

另外，外部董事西口泰夫、西秀训以及外部监事山下秀男、高野利雄，共计4名的外部董事全员都作为“独立董事”申报。

执行业务的注册会计师姓名	所属监查法人名称
指定有限责任人 业务执行人	冈本 高郎 山本 秀男 新日本有限责任监查法人

分类	姓名	选任的理由	2015年3月决算期的主要活动
外部董事	西口 泰夫	长期从事东京瓷株式会社经营，对企业经营有很高的见识和丰富的经验，运用这些经验和知识，从精通技术经营的观点对本公司经营全体给予建议，可望加强本公司的法人治理，为此选任。	出席了所有14次董事会(出席率100%)，适切地进行了意见、建议等发言。
	西 秀训	近年来从事KAGOME株式会社的经营，对企业经营有很高见识和丰富经验，活用这些经验从精通产业界的观点出发，对本公司经营全体给予建议，可期待加强本公司的法人治理机构，为此选任。	出席了所有10次董事会(出席率100%)，适切地进行了意见、建议等发言。(※其于2014年6月就任为本公司外部董事，因此上述活动状况是2014年6月后的内容。)
外部监事	山下 秀男	在金融机关有丰富的经验和广泛的见识，并且具有长期海外工作经验，由此判断运用这些经验和知识可以作为外部监事正确地执行职务，为此选任。	出席了所有14次董事会(出席率100%)，并且出席了所有13次监事会(出席率100%)，运用长期来海外工作的经验基于广泛的见识，适切地提出了意见。
	高野 利雄	在法律界有长期的经验和知识，由此判断从专业角度作为外部监事可以正确地执行职务，为此选任。	14次出席了董事会(同100%)，并且出席了所有13次监事会(出席率100%)，以其作为律师的专业角度，适切地提出了意见。

(注)上述董事会的召开次数不包括书面决议。

### 关于本公司公开信息的方针

本公司制定了“长濑集团合规行动基准”，作为对诸位利益相关者公开信息，通过将社会真正有必要的信息，及时并适切地予以公开，做到经常和社会保持联系，不使企业活动脱离社会常识，致力于保持公正和具有透明性。

基于此基本的想法，为提高经营的透明性和经营者的责任义务，对股东及投资者诸位通过IR活动、广报宣传活动、网站主页等，进行适时，适切，公平的信息公开。

关于本公司的“及时公开体制”，请参照本公司主页。

### 事业持续计划(BCP)

#### 2015年3月决算期的实绩

2015年3月决算期的防灾训练，9月在东京总部、大阪总部、名古屋支店，以“防灾对策本部”、“自卫消防队”、“设备确认班”、“信息系统班”、“物流确认班”为对象，提供震灾发生后的行动方案，实施了始动应对训练。此外，由事业部编订的BCP(复旧计划书)通过验证训练找出了亟待解决的课题，探讨了改善方案。

自2014年5月起启用的位于东京千驮之谷的研修中心(长濑全球人财开发中心)，能在假设东京总部由于大规模灾害而全面受灾无法使用时，成为为临时的备用办公场所。2015年3月，实施了发生地震时的始动应对训练。

#### 2016年3月决算期的方策

2015年3月决算期也同样伴随着各店的实务行动，实施了防灾训练，努力致力于震灾时的始动应对力。此外，也进行了作为备用据点的长濑全球人财开发中心的BCP应对训练，努力加强功能。

进而，以维持集团的价值链为目标，预定将促进集团销售公司以及集团生产公司的BCP策划制定。

# 人权和劳动习惯

## 人权的尊重

NAGASE集团制定了《合规行动基准》，推进着“人权的尊重”和“禁止一切歧视”。在全球展开事业的本公司集团，尊重各国地区的历史，文化和习惯，不得以人种、信条、性别、宗教、国籍、言语、身体特征、财产、出身等理由进行骚扰和歧视。此《合

规行动基准》被翻译成日文、英文、中文和德文、以小册子形式散发以及公司内网络上公开，规定了包括国内外的集团全体员工应遵守的事项。另外，当发生了关联到差别待遇问题时，则迅速调查，对被害者的救济和惩戒等为防止再次发生采取果断措施。

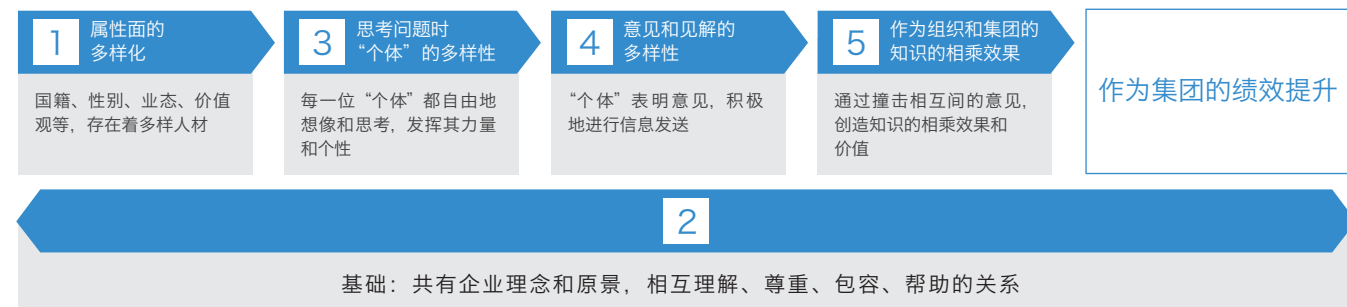
## 多样化

### 1 对于多样化的认识

现在，在NAGASE集团，性别、国籍、年龄、价值观以及生活方式不同的多种员工工作着。我们认为，培育出一个让这些多样人才共有一个愿景，相互接受、相互理解、相互帮助并阳光地

活跃着，在彼此价值观的撞击中可以产生新的火花的企业风气和企业文化，和集团的新事业创造以及绩效提升密不可分，因此，我们把多样化作为长濑集团的重要企业战略的一环予以定位。

多样化所追求的目标



### 多样化推进课题

- ① 企业理念和愿景的共有化
- ② 提升透明性
- ③ 强化相互间的互相刺激关系性
- ④ 鼓励打破现状
- ⑤ 消除性别作用意识
- ⑥ 易于利用制度的职场环境

#### 1. 公司内部启蒙的观点

- ① 经营层进行定期发言寄语和有关信息的传达
- ② 经营理念、长濑方式、方向性、渗透至现状的各个角落

#### 2. 组织和个人多样化的观点

- ③ 全球性交流的提升
- ④ 支持职业形成发展
- ⑤ 继续录用外国籍员工和女性综合职种员工以及完善职场环境

#### 3. 打造易于工作职场的观点

- ⑥ 对于业务持续性和提高生产性的意识和开展的活性化
- ⑦ 对需要照顾家里老人的员工的支援

### 2 对多样化的努力

本公司对多样化的努力，以2009年3月决算期成立的“多样化推进委员会”为标志实质性开始，并在2012年3月决算期实施了第2次意识调查，确认了3年来的成果和课题，自2013年3月决算期开展着新的活动。

2015年3月决算期中，聚焦“对女性员工的活跃给予支援”，为了让女性员工能够最大限度发挥自身能力，举办了分科会。另外，在2015年2月，举办了不同业种之间的交流会，站在女性这一共同的立场上就今后的职业规划、价值观、工作生活平衡等交换了意见，探讨了措施。

不仅仅是制度方面的措施，还探讨了编纂和推广现有的制度活用的事例集、面向女性员工的职业发展支援项目等推动员工的意识改革的努力的实施。

## 工作生活平衡

### 1 对于工作生活平衡的认识

我们认为，“工作生活平衡”是推进多样化中或不可或缺的手段。完善多样人才易于工作的职场环境，实现工作和生活的平衡，将直接贡献工作和生活两方面的充实，并对公司和员工两方有益，基于以上认识，我们进行着意识改革和制度建设等。

### 2 对于工作生活平衡的努力

在每月举办的卫生委员会上，以如何应对长时间劳动为主要课题，有效利用员工关于职场和工作环境的问卷调查的结果，劳资双方共同努力构建一个更加有利于员工工作的职场环境。2015年3月决算期中，采用了将过去每月2次的“无加班日”扩充到每周周三的措施。



此外，预测今后需要照顾家里老人的员工数量将增加，为此，由看护支援的NPO法人实施了私人的看护咨询会。

## TOPICS

福井山田化学工业株式会社在福井县的约900家公司之中，被评为“福井县育儿模范企业”（共14家）。

做出的主要努力有：

- 在职期间产率率 1.69
- 创造容易请育儿假的环境
- 不论正式员工还是兼职员工，都可请到产假与育婴假
- 带薪的护理休假
- 员工家人也可参加的活动
- 经营者重视创造让员工可长期工作的环境等。



## 人财开发

### 1 NAGASE集团人财开发政策

NAGASE集团对人财开发的思考方法

NAGASE集团的人财开发是通过在现场执行业务或调动岗位等，获得更深入广泛知识和能力的“OJT”，以及通过培训或自学等获得知识或能力的“Off-JT”的相互有机结合作为基本。

本公司在现场实施促进OJT的各种措施的同时，通过面向年轻员工的职级分类培训或面向管理层的培训等，按照员工的职责实施学习必要的知识与能力的措施。

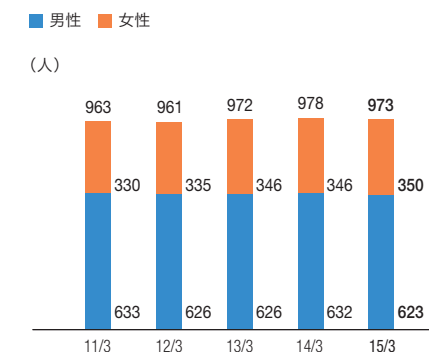
为促进发挥集团综合功能的集团整体的人财开发

为了发挥在价值链上NAGASE集团的的综合功能，在人财开发方面，也通过职级分类培训的集团共同实施，以及由本公司主持的面向海外当地员工培训的充实化等，努力达到集团整体的培育。

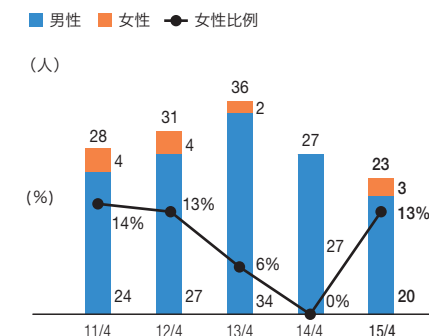
经营理念、长濑方式的进一步渗透

为了在推动各事业领域中的全球战略和集团经营的基础上，让长濑方式采取更有针对性的行动，持续举办各职级层培训的长濑方式培训和各现场的长濑方式专题讨论会，致力于经营理念和长濑方式的进一步渗透。

男女分类员工数的推移



应届生综合职种录用数的推移





## 2 长濑产业株式会社的重点措施

加强组织管理能力以及经营能力和培养国际化人财

在各种培养措施中以下述3点为重点。

1 推进全球化	向海外当地法人和商学院派遣、实施异文化理解项目、实施英语学习支援。
2 培育管理人员	通过和别派进行竞争促进提高意识的措施(向各种商学院派遣、向MBA基础知识学习项目派遣等)的有效利用。
3 经营理念和长濑方式的渗透	实施各职级分类培训中的长濑方式培训、以管理层为对象的长濑主题研讨会、长濑方式调查。今后也要应对外部环境的变化,努力进行有必要的修改。

今后也要应对外部环境的变化,配合NAGASE集团的战略,努力进行有必要的修改。

主要培训参加人数

培训名称	2013年3月决算期	2014年3月决算期	2015年3月决算期
职级分类培训	527人	801人	896人
选拔型培训	14人	10人	21人
海外培训	15人	19人	16人
海外当地员工商业领袖培育计划	46人	33人	42人

### 长濑全球人财开发中心的开设



NAGASE集团与2014年5月开设了“长濑全球人财开发中心”(位于东京都涩谷区千駄之谷),将其作为实现可持续成长的人财培训据点。开设第一年的2015年3月决算期中,该中心被用于会议(事业部共同会议、国际会议、中期计划会议等)、培训(人事培训、集团公司培训、实习培训等)、其他、商品说明会及不同业种交流会等。总利用情况为:入馆人数累计3,281人次,住宿房间使用数累计1,387间,培训会议举办次数累计115次。

## 人财开发体系图

	以综合职位、专门职位、研究职位为对象			以海外当地员工为对象	以事务职为对象
	学习技能	革新思维	社内实务		
部门事业部长	向国内外商学院派遣				
(部单位管理者) 科单位管理者	NMP (Nagase Management Program)				
科单位管理者	向国内商学院派遣				
	管理者培训		评估者培训	GMP (General Management Program)	
科员	主管培训				
	MBA基础知识学习项目		组织管理实务讲座		BIP (Business Improvement Program)
		海外商务实务培训			
		领导力培训	管理部门讲座	BMP (Basic Management Program)	商务技能培训
	第二年培训		当地培训		当地培训
导入培训		基础实务讲座		导入培训	

# 环境

## 环境管理

### 长濑集团的环境管理体制

本公司集团的环境管理体制以1999年5月设置于本公司的地球环境委员会(现风险和合规委员会)为开端。作为商社,从早期阶段便开始探索社会的需求,以2000年4月获取环境管理系统国际标准ISO14001认证为切入口,本委员会提供获取ISO认证的帮助并每年扩大着对象范围。现在长濑CHEMICAL株式会社,长濑塑料株式会社,长濑研磨机材株式会社,西日本长濑株式会社,长濑elex株式会社,长濑-OG COLORS & CHEMICALS株式会社的销售6公司共同在环境ISO运营组织下,开展着活动。

另外,在日本国内的生产和加工、服务、销售的其他集团公司,独自取得认证开展环境活动的企业有:长濑ChemteX株式会社、长濑医药品株式会社、SETSunan化成株式会社、东拓工业株式会社、Nagase Techno-Engineering Co.,Ltd.、长濑技术服务株式会社、福井山田化学工业株式会社。

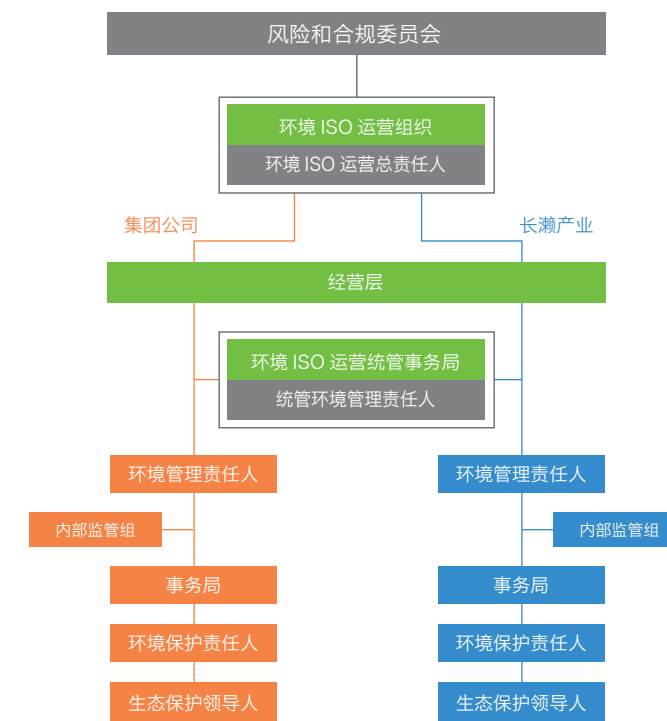
今后,将仍以取得了认证的集团公司,继续推进环境管理系统方面的持续改善活动。

### 环境管理活动的展开

本公司在环保型业务展开、节能活动的展开、业务效率的提升等日常的事业活动中致力于展开环境管理活动。在环保型业务方面,以可再生能源、能源储藏、节能·省资源、规定代替物质、循环和再利用、地球温暖化对策等为关键词致力于开展。另外,作为全公司的重点领域之一,致力于挖掘和扩大能够活用“环境和能源”技术的事业,通过本公司事业部之间及各集团企业之间促进信息共有化,和功能互补,为实现可持续的“循环型经济社会”,“低碳型社会”,力求加强可迅速提供商品和服务的体制。

另外,在减低环境负荷活动方面,本公司认为推进物流效率可以减低环境负荷。为此,利用销售管理系统的物流票

### 环境管理体制



据数据,开发了能够自动计算国内货物运输量的“NECO系统(Nagase Energy Calculation Online System)”,并于2008年8月开始运用。

本公司不仅能计算出每年货物运输量和二氧化碳排放量,削减二氧化碳的排放量,做到可以分析最优化运输路线,为了对应防止地球温暖化的愿望,我们正努力致力于实施削减运输能量。

2013年3月决算期起,以本公司大楼内为对象定期实施“安全巡回”、“节能和再生资源巡回”,努力致力于推进确保工作环境的安全和节能、省资源活动。

## 长濑集团的环境方针

### 1 遵守环境法的规定等

在业务活动中遵守环境相关的法律、条例及其他法规管制等。

### 2 推进利于环保的事业

推进业务活动时，在技术上、经济上力所能及的范围内，推进保护自然生态系统、地域环境及地球环境的活动。

### 3 与社会共同生存

作为良好企业公民，与公共机关、产业界、地域社会等协作，推进符合长濑集团特色的地球环保活动。

### 4 环境管理系统的确立和持续改善

为达到环保方针，制定环保目的和目标，努力构筑，实施，并持续改进环境管理系统。

### 5 贯彻落实和公开环保方针

在该环保方针贯彻落实到长濑集团每一位员工的同时，对外公开。

## 环境负荷减轻活动

在NAGASE集团的核心企业长濑产业，把“有利于环境的事业推进”作为重要的环境方针之一，和环境负荷减轻活动一起，通过挖掘社会所需的环保型商业材料以及集团制造公司的开发活动，为环境负荷的减轻进行着贡献。

根据修正后的节能法，本公司作为一定以上的能源消费事业体被经济产业局指定为“特定事业者”。由此，自2012年3月决算期以后，公司采集和收集全公司的能源消费量的数据，向经济产业局提交中长期计划书，定期报告书。

此外，长濑产业东京本部大楼与名古屋支店大楼内导入了BEMS（建筑能源管理系统），自前年度起开始启动。特别是在夏季对使用电力的高峰管理，进行设备的自动控制和省能源运转，可做到在设定的目标值之内进行管理。另外，BEMS系统实现了“可视化”，即时的将使用电力状况在公司内公开，有助于员工对节电的理解。

## 环保绩效数据

### 电力使用量

	2012年度	2013年度	2014年度
电力使用量(kWh)	6,615,595	6,091,675	5,861,177

### 废弃物排放量，循环率

	2012年度	2013年度	2014年度
废弃物排放量(t)	276	261	188
废弃物再利用量(t)	195	210	149
循环率	71%	80%	79.5%

对象范围：长濑产业株式会社  
对象期间：2012年4月～2015年3月

## 在长濑 ChemteX 的活动

NAGASE集团的核心生产子公司长濑 ChemteX 株式会社，在全事业所构筑了节能组织，推进着节能活动。主要的节能活动由全体员工参加，削减活动是“各部署的节能目标设定管理”和“节能改善提案制度”以及“节能委员会成员”，借此进行设备投资和改善，致力于削减温室气体。

另外，继去年之后，在2015年3月决算期中，也是由于夏季电力不足关西电力株式会社要求协助节电，7月，8月，9月，缔结了电力使用高峰时电力削减合同电力的10%以下的“特别高压高峰时间调整特约”，3个月都达到了目标，享受到了电气费用的折扣待遇。

此外，播磨事业所充分利用补助金，导入了先进的高效低碳的机器设备（高效水冷变频螺杆式冷水机）以及利用可再生能源热量的设备（地下水热利用热泵系统）。

### CO<sub>2</sub> 排放量

	2012年度	2013年度	2014年度
CO <sub>2</sub> 排放量(t-CO <sub>2</sub> )	3,063	3,186	3,154

### 纸的使用量

	2012年度	2013年度	2014年度
纸的使用量(张数:千张)	7,951	7,720	7,264
纸的使用量(t)	34.0	33.0	31.0

### 物流起因的 CO<sub>2</sub> 排放量

	2012年度	2013年度	2014年度
CO <sub>2</sub> 排放量(t-CO <sub>2</sub> )	1,746	1,831	1,727

## NAGASE 集团的持续可能性

# 公正的事业习惯

## 风险管理和合规

### 风险的综合认识、把握、控制

为了在本公司确立综合风险管理的体制，以及作为“董事会的顾问机关”对风险管理和合规进行监控，设置“风险和合规委员会”，规定委员会的功能和权限，完善对明确职务分担和责任的体制。同时，对于本公司企业活动中所涉及的各项危险，分别由各负责部门制定规则并付诸实施，对于新生的风险性，则由风险和合规委员会规定与之对应的部门和体制，以尽力将本公司的事业风险降至最低。

在此基础上，风险和合规委员会为了建设和维护合规体制，制定了“合规基本方针”，对包括集团公司在内的全体员工，以定期培训会等形式力求将“长濑集团合规行动基准”贯彻到企业活动中。另外，一旦本公司以及集团公司内发生法规违反

等问题时，规定向风险和合规委员会进行报告，而委员会需要马上向监事(会)进行报告。

此外，更导入公司内部通报制度，设置了包括集团企业董事，员工等可以直接进行通报和投诉的窗口。另外，“长濑集团合规行动基准”于2012年11月进行修改，分发给了总公司和国内外集团公司的全体职员。此外，2015年1月，为了构建在发生会对事业存续造成影响的经营危机时，能够迅速且正确地实施事态把握、联络汇报、指挥命令等从现场的行动到集团的组织性应对的体制以及做到这些工作的彻底告知，制定了“经营危机管理规程”。

## 合规基本方针

“强化作为社会的一员的自律意识，通过诚实正道的经营活动，提供社会所需的商品和服务，在公司发展的同时，提高员工福利并为社会做出贡献。”遵从本公司这样的经营理念，制定并实施以下合规基本方针。

该基本方针规定了本公司在从事各种企业活动时，公

司以及公司的干部和员工所必须遵循的行动规范。公司干部和员工不仅应在该行动规范指导下采取行动，同时还应努力向公司内部相关部门广泛宣传，贯彻落实。如有与该行动规范相抵触的事态发生，应尽快设法解决问题，追查原因并改进工作以防止再犯。

### 1 法令、法规以及公司内部规定、规则的遵守

· 遵守法令、规定，开展不脱离社会规范，诚信而公正的企业活动。  
· 在企业运营上遵循国际社会的规则，作为全球化企业实现进一步的发展。

### 2 排除反社会势力

· 以毅然的态度对待威胁社会秩序和安全的反社会势力，并果敢地将之排除。

### 3 为社会提供有用的产品和服务

· 通过为社会提供有用的产品和服务，对社会做出贡献。

### 4 尊重员工的人格和个性

· 尊重每一位员工的主体性和创造性，酿造使员工的主体性和创造性能在企业活动中充分发挥作用的企业文化。  
· 在维护员工健康的同时，尊重人权，实行无歧视的公正待遇，打造并确保安全而宽松的职场环境。

### 5 向利害关系者(利害关系方)公开信息

· 积极而公正地向顾客、交易对象、员工和股东等公开企业信息、努力确保透明度。

### 6 保护地球环境

· 以更好地保护地球环境为己任，自觉采取环保行动。



## 1 关于从事公正交易

### 1. 基本的考虑方法

关于禁止垄断法，特别是科税金额影响较大的卡特尔规定成为很大的风险。关于卡特尔规定特别在生产公司成为问题，对于长濑集团主要的生产公司，采取积极实施启蒙活动的方针。

另一方面，包括本公司在内的销售公司，主要是禁止垄断法中的代理店规制，有必要注意违反承包法的风险。定期的不断改变手法的进行启蒙活动，致力于提高员工们的守法意识。

今后在公正交易关联的法律方面，也将以必要性较高的规制为中心，采取对NAGASE集团员工推进启蒙活动的方针。2016年3月决算期中，预计也将继续实施以国内外集团为对象的行贿受贿防止规制的启蒙活动。

### 2. 彻底告知活动(2012年～)

2012年9月 **关于商议投标、卡特尔、承包法的公司内说明会(长濑产业株式会社)**

关于禁止垄断法(主要限制指不正当的交易)以及承包法,在实际业务方面必须注意之处,以法律制裁的说明为中心,实施了公司内的说明会。营业部(统括者以及营业担任者)作为必须接受听讲的对象者,在东京总部举行了5次,大阪总部和名古屋支店各举行了2次。

2012年10月 **禁止垄断法的说明会(东拓工业株式会社)**

关于在禁止垄断法实务方面必须注意之处,以东拓工业的董事及营业统括者(约20人左右)为对象实施了说明会。

2013年1月 **承包法说明会(株式会社林原)**

关于在承包法实务方面必须注意之处,以采购以及营业为主要对象,在冈山进行了共2次说明会。

2013年2月 **对本公司董事的禁止垄断法说明会(长濑产业株式会社)**

关于禁止垄断法的概要以及法的制裁,以本公司董事等(31人出席)为对象,由本公司顾问律师长内律师实施了公司内说明会。

2013年7月 **禁止垄断法和承包法说明会(长濑ChemteX株式会社)**

关于禁止垄断法和承包法实务方面必须注意之处,在播磨和福知山各举行了1次说明会,合计共71人参加。

2013年10月15日～29日、11月6日～20日  
**关于承包法实施了电子化学习(本公司、一部分关联公司)**

在承包法方面为了提高员工的遵法意识,以本公司全体员工以及关联公司员工(仅限于希望听讲者)为对象,实施了电子教学方式的培训。听讲修了的条件是只限于最终测试中正确回答了8个问题的人,结果,听讲者数包括再听讲期间,本公司员工987人中957人(听讲率97%),关联公司465人中459人(听讲率98.7%)。

2013年11月 **禁止垄断法说明会(株式会社林原)**

关于在禁止垄断法实际工作方面所必须注意的地方,在冈山和东京各实施了1次公司内部说明会。2013年1月实施的说明会中,就说明事项的提醒以及有关代理店规制(控制再销售价格等)增加了说明。

2014年4月 **承包法说明会(长濑产业株式会社的新员工)**

就承包法值得留意的事项,为新员工进行了培训。

## 2 针对各项风险的本公司具体措施

### “产品安全和品质管理”

由于全球化的进展,海外间的交易以及同中国等成长显著的国家间的业务在不断增加。与过往从欧美大型化学制造商处的进口业务相比,在与新兴国家的海外供应商进行交易,有必要根据品质管理上的问题,或者国内外各国的法规制度的差异,采取防患于未然的措施。在这样的背景下,我们认为对作为商社的本公司而言,对海外供应商进行相关的品质管理是非常重要的活动。

此外,试图进一步强化、扩大集团整体的研究、开发、制造功能,我们认为,对集团全体进行持续的品质管理改善是非常重要的。

在这样的背景下,根据2008年10月制定的“长濑产品安全自主行动指针”,通过集团全体开展关于品质管理以及确认产品安全性的规则制定及启蒙活动,确保长濑集团所经营的产品安全性。

另外,随着厂商功能业务的增加,为了对应本公司承担品质保证责任场合的增加,2010年12月在知识产权和技术室,成立了对其进行支持的“品质保证支援小组”,以供厂商和生产委托方的管理、集团生产公司的支援和公司内部教育为中心,对营业部进行支援。

### “安全保障贸易管理”

本公司作为以化学品和精密机器部件等为中心进行多种多样商品出口的技术和信息商社,为了适切地实施以安全保障贸易管理为中心的出口管理,设置了安全保障贸易管理委员会,规定了“安全保障贸易管理规程”、并以此为根据进行运营。此外,物流管理部商品法令管理课作为出口管理负责部门,开展安全保障贸易管理委员会的事务局的活动。

另外,适时召开安全保障贸易管理委员会以及商品法令管理负责人会议。安全保障贸易委员会通过把握出口管理情况和外汇法等的修改动向以及有关集团全体出口管理内容,最后决定方针。在出口管理负责人会议上,对安全保障贸易管理委员会上决定的事项和关联法令的修改内容等,向各事业部或集团公司进行指导,并广泛宣传,贯彻落实的协议,为本公司集团全体中违反有关出口管理法令的风险防患未然。

### 具体的管理机制

本公司对于全部出口商品及技术,都通过本公司独自的商品综合管理系统,将出口商品、技术和海外顾客信息等全部进行数据化处理。其后,对于外汇法规以及EAR(美国出口管理规则)中进行规定的出口许可必需与否,则由营业部和出口管理责任人进行确认,并需经过商品法令管理课认可后商品才可以出口的体系化流程。

并且,比法规遵守更进一步,如禁止军事用途和军队关联的交易等,通过制定关于安全保障出口管理的本公司全体方针并加以广泛宣传 and 贯彻,以避免本公司集团陷入安全保障出口管理的风险。

### 对于人才培养的投入

为应对每年变化的安全保障贸易管理,在本公司集团,以从事出口业务的员工为中心,推荐接受安全保障贸易信息中心(CISTEC)实施的安全保障贸易管理认定测试(STC)的考试。截止到2015年3月底,在集团20家公司中有775人在“STC Associate”考试中合格。今后我们将一如既往,继续努力培养对出口管理有高度知识和诀窍的人才。

### 以提高安全保障贸易管理意识为目标

本公司灵活运用以全体员工为对象的公司内出口管理学习会以及人事总务部主持的新员工入职培训,级别层人事培训等各种机会,全面实施教育和启蒙活动。另外,举集团全体之力,开办以国内分公司、关联公司、海外当地法人为对象的培训会等。2015年3月决算期,合计有261名参加了全体讲习会。

## “商品关联法令的对应”

在国际社会对“环境和安全”的意识不断增高当中,本公司强化包括化学品管理在内的商品关联法令管理,推进信息的集中管理,对NAGASE集团所涉及的全部商品,为了适切地应对有关法令和规制,以物流管理部内的商品法令管理课为中心完善着管理体制。

### 为应对商品关联法令和规制的组织

在本公司在经营新的商品之际,根据其化学成份和规格性能确认相关对应法律,以上述的商品综合管理系统进行数据管理。由于采取了这样的管理,在国内外对法令和规制加以改正时,可迅速的特定成为管理对象的商品,并确实的进行法令对应同时,可以做到向需要者进行信息提供。

并且,为了应对需要者对加强绿色采购的要求,制定了“绿色采购管理规定”,在适正确认商品的基础上进行采购和供应。此外,加盟日本化学工业协会、日本化学品进出口协会等,掌握关于化学品限制的信息,同时为了对产品所含化学物质的供应链传递相关信息,还通过参加信息共享委员会(JAMP),灵活运用所提供的产品含有化学物质的信息传递工具“MSDS Plus”、“AIS”等,努力获取和传递正确的信息。

### 为实现化学物质管理国际化的战略性活动面向(SAICM)

2002年约翰内斯堡峰会(WSSD)制定的实施计划中,要求到2020年为止,把由于化学物质的制造和使用所产生的对人的健康和环境的负面影响降低到最小程度。根据这一理念,全世界范围对化学物质管理的规则趋于严格化和共同化,现在各国的法令、规则也在发生很大的变化。

欧洲在2007年施行了REACH,2009年中国、韩国、台湾和马来西亚等国家和地区则强化了化学品管理法令的修订,作为开展全球业务的中核企业,我们也会举全集团之力,支援海外现地法人的法令、规则对应工作。

当然,这些法令对最终产品生产企业和产品也会产生影响。正因为如此,向需求方提供信息也是NAGASE集团的重要功能,为了对有关化学品管理规则的世界形势动向进行预估,实现对所经营商品中的有关化学物质信息进行全球范围管理,我们正对海外现地法人的商品管理进行着系统化的教育和指导。



# 为了客户的安心和安全

NAGASE集团除了从事化学产品事业，还开展着糖质和酵素等食品素材、健康食品、化妆品等业务，在各公司的质量管理和销售体制的基础上进行着生产与销售。

本页将以主要从事“食品素材”行业的株式会社林原、主要从事“化妆品”行业的长濑产业株式会社美容护理产品事业部及株式会社长濑Beauty Care为例，介绍以顾客的“安全·安心·信赖”为第一要务的本集团公司。

## 食品素材

### 有关质量管理体系(食品安全)的基本考虑方法

株式会社林原获得了食品安全管理体系的“FSSC22000”国际认证，努力确保产品安全，提高产品质量。我们对于质量的态度，并不是“因为有规制才加以应对”的“被动的”态度，我们确实实行世界标准的保证工艺流程之事自不必说，是通过经常反复进行改善得到社会信任的“主动”态度。我们认为这才是为了在市场上存活的基本。

### 质量管理的具体做法

在本公司生产本部以及功能性色素事业部，将分别开展的“质量保证业务”、“质量管理业务”从生产销售独立，举全公司之力提高其水平，同时以“FSSC22000”、“ISO9001”质量管理体系为轴心得到持续的改善，设立了总经理直属的组织“质量统括室”。“ISO9001”是作为全公司的活动，酿成一种不仅是生产部门，非生产部门也担负着与质量有关的责任之一的自觉性，并推进这种活动的展开。



FSSC 22000

## 化妆品

### 基本的考虑方法

美容护理产品事业部生产销售的商品，主要是通过株式会社长濑Beauty Care的访问销售组织直接向消费者销售。事业内容以护肤化妆品和由身体吸收的健康食品为主，因此产品的制造工程要求有严格的质量管理。从长年来爱用的客户到新用户，视用户为最高，将安心和安全送至用户视为最重要，日益提供商品和服务。

### 具体的做法

以“香草科学&技术”为关键词，从多彩的植物当中严格选择安全性与功能性兼而有之的素材，加以研究开发。研究成果的这些植物素材作为最终产品的原料配合起来，在高度质量管理体系之下将其产品化。另一方面，近几年，由于顾客的不断高龄化，在“易用”、“易读”、“易懂”等通用设计应对方面也增加了力度。此外，与株式会社长濑Beauty Care的客户咨询室协作，开展售后服务咨询。由应对消费者的熟练者、美容教练经验者等担任，直接听取客户的意见。这些都对商品和服务质量的提升起到很大作用。



严格选用全世界的有效香草。为彻底排除残留农药和重金属等对人体有害的物质混入产品的情况，进行严格检查。

# 参加企划以及发展社会团体

### 对科学技术发展的贡献

本公司很早以来就不止步于化工领域，在医药行业等各方面积极从事可带来新用途开发的酵素和有机合成技术的开发工作。通过一系列研发活动，我们认识到生物化学和有机化学领域基础研究的重要性，积极推动这些领域中的研究开发以及国际交流，为了振兴科学技术，贡献社会经济发展，1989年，创

设了(财团法人)长濑科学技术振兴财团。

现在的活动内容通过对研究者的研究扶助等，至今为止已对432个扶助研究项目，178项国际交流援助活动(国际交流援助于2005年3月以后停止)进行了支持，金额约11亿2千万日元。

自2012年3月决算期起，成为公益财团法人，与研究扶助金共同进行长濑研究振兴奖的授予。

### 2016年3月决算期研究扶助金获得者一览

(敬称略:按日语五十音顺)

姓名	所属机构	职务	研究课题
<b>生化学</b>			
井筒 YUMI	新潟大学理学部	副教授	有助于上皮器官形成的抗原蛋白质与获得免疫系统的分子间相互作用的阐明
居原 秀	大阪府立大学大学院理学系研究科	副教授	关于借助活性硫分子种类的信号传达机制的研究
岩田 忠久	东京大学大学院农学生命科学研究科	教授	微生物产生的生物聚酯的超高分子量化与高性能纤维化
片山 高岭	京都大学大学院生命科学研究科	教授	母乳低聚糖中介的比菲德氏菌与人的共存——比菲德氏菌丛形成之谜的阐明
下园 哲理	理化研究所脑科学综合研究中心	研究员	GEPRA哺乳类版本开发与小鼠体内视黄酸动态的可视化
关 光	大阪大学大学院工学研究科	副教授	通过转基因酵母的从生药中提取的三萜糖苷生产的研究
竹本 研	横浜市立大学医学部	助教	关于应用功能性抗体解读大脑信息的新型光学工具的开发
束田 裕一	九州大学稻盛frontier研究中心	教授	控制基因组的新型酵素的探索
富田 泰辅	东京大学大学院药学系研究科	教授	基于膜内数组切断机构的理解的γ分泌酶活性控制法的开发
滨野 吉十	福井县立大学生物资源学部	教授	以促进低分子化合物的生物膜透过性为目的的酵素性聚阳离子修饰技术的基础构建
三浦 恭子	北海道大学遗传病控制研究所	助理教授	控制裸鼹鼠的“超长寿”的细胞内“老化速度抑制”机制的阐明
森田 洋行	富山大学和汉医药学综合研究所	教授	利用从植物中提取的聚酮闭环酵素开发新型芳香族化合物群创制法
<b>有机化学</b>			
伊藤 肇	北海道大学大学院工学研究院	教授	通过醛和亚胺的不对称硼化合成光学活性环状醚和胺
櫻井 英博	大阪大学大学院工学研究科	教授	利用金属簇催化剂引起不对称化的尝试
白川 诚司	长崎大学大学院水产和环境科学综合研究所	副教授	目标环境调和型精密有机合成的立体中性盐催化反应系统的构建
土井 隆行	东北大学大学院药学研究科	教授	阻碍蛋白质之间相互作用的化合物的创制
前田 大光	立命馆大学药学部	教授	以π电子系统阴离子为基础的超分子铁电性材料的创制
安田 诚	大阪大学大学院工学研究科	教授	金属与有机π结构的优秀配置设计产生的分子认识型反应催化剂的开发
山田 英俊	关西学院大学理工学部化学科	教授	用异常结构糖挑战糖基化反应中立体选择性的极限
吉泽 道人	东京工业大学资源化学研究所	副教授	利用金属交叉链接胶囊的甾体激素的高敏感受器

### 对TABLE FOR TWO的努力

作为员工参加型的社会贡献活动，参加了NPO法人TABLE FOR TWO International运营的TABLE FOR TWO(TFT)。

TFT是致力于解决发展中国家的饥饿和发达国家的肥胖以及生活习惯病的项目，如果在员工食堂购买一份健康菜单上的事物的话，就会捐赠20日元，这可以在发展中国家供应一份学校配餐。

本公司从2008年10月起参加该项目，截至2015年3月，已经为发展中国家的孩子们提供了累计112,018份配餐。



### 地区贡献活动(参加小舟町天王祭/9月)

作为地区贡献活动，本公司的41名员工作为抬轿人支持和参加了小舟町天王祭企业神轿活动。小舟町天王祭是守护日本桥小舟町的八云神社(神田明神内)自江户时期开始延续至今的祭典活动，每四年举办一次。



### 海外当地法人的努力

Nagase Singapore (Pte) Ltd.每年参加由Singapore Cancer Society主办的消灭癌症赛跑(慈善马拉松)。包括了当地员工和外派员工在内的约60名员工参加了于2014年8月举办的比赛。

