

# Our Board 董事介绍 (截至2020年6月22日)

※持有股票数为2020年4月末当时的信息。



伊地知 隆彦

家守 伸正

野々宫 律子

若林 市廊

池本 真也

长濑 洋

朝仓 研二

长濑 玲二

※持有股票数为2020年4月末当时的信息。

## 董事

### 代表董事长

长濑 洋

持有股票数：1,354,361 股

### 董事副会长

长濑 玲二

持有股票数：91,731 股

### 代表董事总经理 兼 执行董事

朝仓 研二

持有股票数：19,827 股

### 代表董事 兼 常务执行董事

综合营业担当

若林 市廊

持有股票数：11,493 股

### 董事 兼 执行董事

综合管理担当 兼 关联公司担当

池本 真也

持有股票数：7,419 股

### 外部董事

家守 伸正

持有股票数：2,598 股

- 1980年 住友金属矿山株式会社入职
- 2006年 该公司董事、常务执行董事
- 2007年 该公司代表董事总经理
- 2013年 该公司代表董事长
- 2016年 该公司董事长
- 2017年 住友金属矿山株式会社顾问至今

### 外部董事

伊地知 隆彦

持有股票数：0 股

- 1976年 丰田汽车工业株式会社(现丰田汽车株式会社)入职
- 2004年 该公司常务董事
- 2008年 该公司专务董事
- 2011年 该公司董事、专务董事
- 2013年 东和不动产株式会社董事总经理
- 2015年 丰田汽车株式会社董事副总经理
- 2016年 东和不动产株式会社顾问 退任
- 2017年 丰田汽车株式会社顾问
- Aioi Nissay Dowa Insurance Co.,Ltd. 代表董事长
- 2018年 丰田汽车株式会社顾问 退任
- 2019年 Aioi Nissay Dowa Insurance Co.,Ltd. 代表董事长 退任
- 2020年 本公司董事至今

### 外部董事

野々宫 律子

持有股票数：0 股

- 1987年 加入 Peat Marwick Main 会计师事务所(现 KPMG LLP)
- 1997年 KPMG Corporate Finance 株式会社 合伙人
- 2000年 加入 UBS Warburg 证券公司(现 UBS 证券株式会社)
- 2005年 该公司董事总经理 并购顾问
- 2008年 GE Capital Asia Pacific Ltd 高级副总裁
- Business Development Leader
- 2013年 日本 GE 株式会社 GE Capital Japan 专务执行董事 事业开发本部长
- 2013年 GCA Savvian 株式会社(现 GCA 株式会社) 董事总经理 至今
- 2015年 该公司执行董事(日本地区) 至今
- 2017年 该公司 董事 至今
- 2020年 本公司 董事 至今

## 监事

### 专职监事 (外部监事)

白藤 信之

持有股票数：1,211 股

- 1984年 株式会社住友银行(现株式会社三井住友银行)入职
- 2003年 该行国际企业投资部(伦敦) 集团长 兼 欧洲三井住友银行
- 2006年 该行欧洲审查部(伦敦) 部长 兼 欧洲三井住友银行
- 2013年 该行资产监查部部长
- 2016年 从该行退职
- 本公司监事至今

### 专职监事

古川 方理

持有股票数：7,079 股

### 专职监事

菅野 满

持有股票数：7,230 股

### 监事 (外部监事)

松井 巖

持有股票数：754 股

- 1980年 东京地方检察厅检察官
- 1990年 东京地方检察厅检察官(特别捜査部)
- 2005年 东京地方检察厅特别审判部长
- 2010年 大阪高等检察厅副检察官
- 2012年 最高检察厅刑事部长
- 2014年 横滨地方检察厅正检察官
- 2015年 福冈高等检察厅检察长
- 2016年 日本律师联合会注册律师(属于东京律师会)
- 八重洲综合律师事务所至今
- 2018年 本公司监事至今

## 执行董事

安场 直树

常务执行董事

株式会社林原担当 兼 长濑 R&D 中心担当

山内 孝典

常务执行董事

长濑 Business Expert 株式会社 担当

藤井 悟

常务执行董事

长濑 ChemteX 株式会社 担当

鎌田 昌利

执行董事

Greater China CEO 兼 长濑(中国)有限公司 CEO

三原 康弘

执行董事

经营企划本部长

奥村 孝弘

执行董事

能源事业室担当 兼 NVC 室担当 兼 欧洲 CEO

太田 九州夫

执行董事

色彩和加工事业部长 兼 长濑 Application Workshop 担当

上岛 宏之

执行董事

移动解决方案事业部长 兼 名古屋分店长

狭川 浩一

执行董事

聚合物全球客户事业部长

高见 辉

执行董事

监查室长

增田 隆行

执行董事

美洲 CEO 兼 Nagase Holdings America Corporation CEO

折井 靖光

执行董事

NVC 室长

内田 龙一

执行董事

全球市场营销室长

高田 武司

执行董事

电子事业部长

荒岛 究明

执行董事

特殊化学事业部长

山冈 德庆

执行董事

人事总务本部长

清水 义久

执行董事

财务会计部本部长

# 外部董事专访

2020年6月起，伊地知隆彦与野々宫律子就任新的外部董事，包括家守伸正在内，形成了外部董事的3人体制。3位外部董事就长濑集团的魅力和提供价值进行了阐述。



外部董事 家守 伸正

外部董事 伊地知 隆彦

外部董事 野々宫 律子



Nobumasa Kemori

**“秉承追求多样性的观点，还增加了女性外部董事，治理体制着实不断进化”**

## 对于长濑董事会的运转情况，您有什么样的印象？

家守 自从我就任以来4年时间所感受到的对董事会的印象，大致可以分为两个方面。其一，可以畅所欲言地自由讨论。我感觉现在有一种风气，在许多公司的董事会上，对外部董事所说的话，公司内部董事都不持异议，而是全盘接受。在这一点上，在长濑产业的董事会上，会有对外部董事的发言提出反驳的，出现了双方你来我往的灵活的议论场面，对此我表示肯定。其二，虽然速度并不见得有多快，但变化切实正在发生着。4年前外部董事的比例为二成。而到了2019年，则变成内部董事5人、外部董事2人，差不多占三成，2020年外部董事增加到3人，将近达到4成，外部董事的比例逐渐在提高。秉承追求多样性的观点，还增加了女性外部董事，治理体制着实不断进化。

到目前为止，我的基本姿态都是

基于参与经营的立场，以不同于公司内部董事的视角提出问题。2019年之前，由于只有两名外部董事，也会有在我的专业领域以外的发言机会，外部董事增加到3人以后，另外两位外部董事专业领域的问题就留给他们两位，我可以聚焦于自己的领域进行发言，这让我感到欣喜。“为发言而发言”的时间减少了，讨论投资政策、财务方针等长期主题的时间增加了，这无疑会进一步提高董事会的效率。

## 作为长濑的外部董事，可以发挥什么样的作用？

伊地知 我长期以来一直在丰田汽车公司从事会计财务、人事劳务的工作，因此我很理解董事会对我在这个领域的专业性有所期待。作为财务人员，重要的是要充分发掘数字背后所潜藏的风险和机会，例如在推行某个项目的过程中，如果领导和员工表现得过于积极，说话时就需要压压气势，而

当大家有些气馁时，就需要鼓励打气。感谢与长濑的结缘，我希望能够发挥之前的经验，竭尽全力，勤勉工作。

我在丰田工作期间，我学到了对于公司而言最重要的是人与人之间的信任。这种信赖的基础则在于相互之间的理解。作为外部董事，我认为首先必须要对作为经营决策背景的企业文化有个深刻的理解。在这个基础上，我希望以外部的视角，提出我自己的观察分析。

野々宫 我从高中毕业之后就到美国读大学和研究生，最初的工作也是在美国。我发挥长期的海外经验，从事并购顾问的工作。在日本企业不断增加收购海外企业的趋势下，近年来我专注于跨境的项目。我特别希望能够把这一部分的经验用于对长濑产业的支持上。

在并购中，我大多都是以第三者的立场为企业提供咨询，我希望在董



Takahiko Ijichi

事会上，也同样能够以客观的视角提出意见，为长濑产业的发展作出微薄的贡献。

## 您认为长濑集团有什么样的魅力？

野々宫 其一，还是企业文化。这里有不同年龄、不同立场的同仁怀有同样的理念，公司拥有值得自豪的悠久传统，尽管如此，每当我看到无拘无束地、不时夹杂着幽默的讨论场面，我都会感受到和谐与格调。也许在公司里待久了不一定能察觉出来，但从外部看来，长濑的文化确实是存在的，我非常喜欢这种氛围。

从独具长濑产业特色的价值这个意义来说，其核心是日本独特的商业业态，而且身为专业商社同时兼而涉足制造业，商业模式本身就具有很高的附加价值。我认为其中潜藏着很大的可能性。

伊地知 历经大约200年持续发展至

**“期待开展具有挑战性的业务，为解决社会课题做贡献，企业价值亦随之提升”**



Ritsuko Nonomiya

**“专业商社同时兼而涉足制造业的长濑，其商业模式感觉大有可为”**

今，这本身就是大事业。其中必定蕴含着成就非凡、具有价值的某些道理。我认为这一定是“强化作为社会的一员的自律意识，诚实守信”这一经营理念已经扎根于公司的各个角落，作为共同的价值观念，毫不动摇地代代自然而然地薪火相传。我从这里感受到了经营团队的可畏之处与魅力。在新冠病毒蔓延的世界中，我期待长濑作为锐意进取的商业设计师，能够引发长濑风格的革新性化学反应，开展具有挑战性的业务，提高经济性的企业价值，这才是为解决社会课题做贡献的应有之义。

家守 我最欣赏之处在于，长濑在经营理念中倡导提高员工的福利。企业重视关怀员工，反过来员工才会信任企业。这也会关系到人才的培养。另外，作为商社而拥有全球化的网络，同时却仍然继续保持制造业企业的精神。这些要素汇集到一起，就构成了长濑产业的巨大魅力。

面向2032年创业200周年描绘了长期增长战略，以此为导向的最初的中期经营计划“ACE-2020”中提出了远大的目标。但在世界经济陷入困境的今天，要实现这个目标变得非常困难。目标非要实现不可，否则就没有意义，这是我自己的一个经营信念。我认为应该对本公司的实际业绩进行冷静的分析之后，再制定战略。不过另一方面，我们又以收购Prinova为起点，果断进行着相对于经营规模而言相当大的投资。长濑产业是能够好好作出如此重大的经营判断的企业，这一点让我觉得非常了不起。

# 公司治理

## 基本理念

长濑集团提出了“自觉成为社会的一员，通过诚实正道的事业活动提供社会需求的产品和服务，并通过公司的发展努力提高员工的福利和为社会做贡献”这一经营理念。基于该理念还提出了对利益相关者承诺的NAGASE愿景，致力于提升中长期企业价值。

我们认为，为实行这些举措，“迅速决策和实施”、“确保经营的健全性和防止腐败”、“确保透明度”都是必要而不可或缺的，我们正在加强公司治理。

※公司治理报告书，公开于本公司网站中。<https://www.nagase.co.jp/assetfiles/teikijikajji/20200623-3.pdf>

## 治理摘要

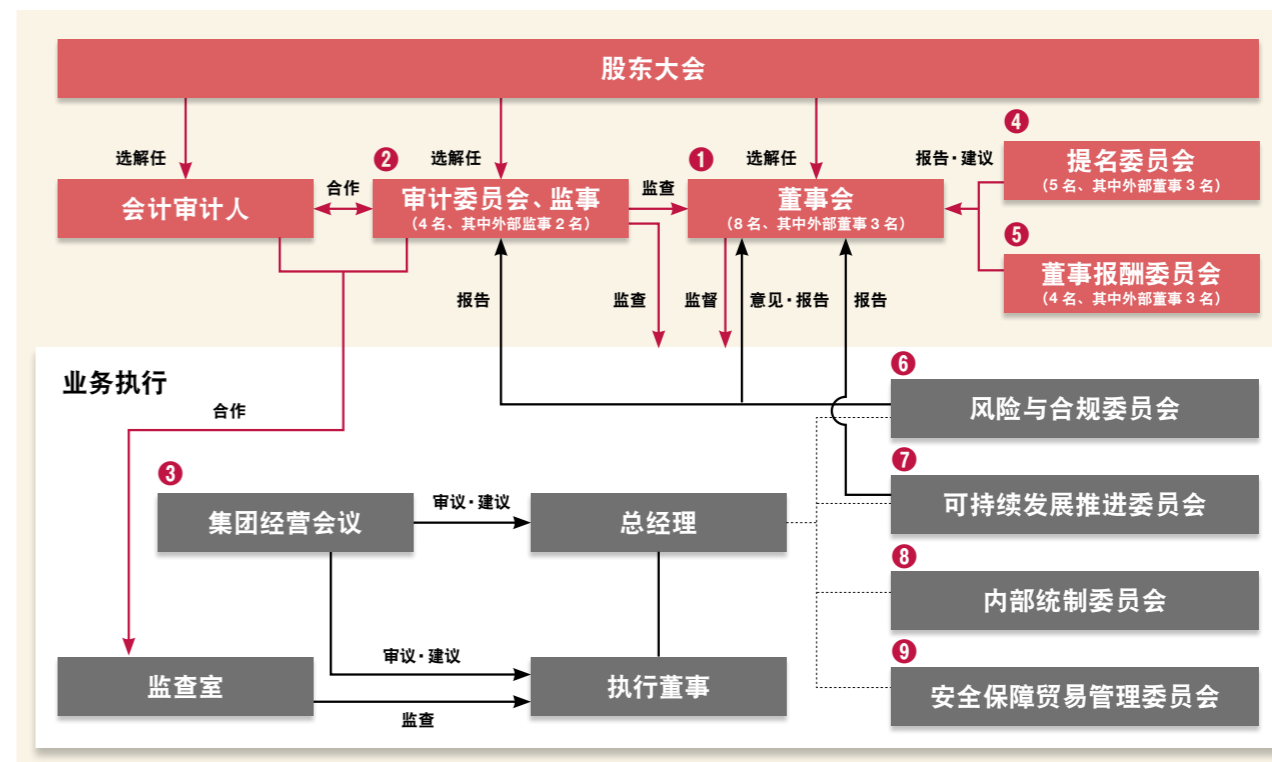
<b>机构设计</b> 设置有监事的公司	发挥涵盖公司外部的多元化观点的监督和监督功能，我们判断现有体制是最合理的。	<b>董事人数</b> 8名	2000年当时的董事人数是20人，而2020年现在形成8人体制。实现了快速的经营决策。
<b>经营和执行的分离</b> 执行董事制度	为加快决策者做决定和加强业务执行，自2001年起开始导入执行董事制度。	<b>外部董事</b> 3名	自2004年起开始选任外部董事。现有3名（其中女性1名）正在就任中。已超过全体董事人数的三分之一。
<b>外部监事</b> 2名	自1994年起开始选任外部监事。现有2名就任。4名监事中有2名为外部监事。	<b>董事报酬</b> 董事报酬委员会	于2010年设置。4名委员中有3名为外部董事。负责审议报酬水准和制度的妥当性。
<b>董事选任</b> 提名委员会	于2018年设置。外部董事占半数以上。负责审议董事和执行董事选任案及继任者计划。	<b>合规/风险管理</b> 风险与合规委员会	2001年合规委员会发起，2008年改组成风险与合规委员会。
<b>内部统制</b> 内部统制委员会	2009年将内部统制推进委员会改组成内部统制委员会。	<b>可持续发展</b> 可持续发展推进委员会	于2020年新设立。总经理担任委员长，其他成员由执行董事及集团公司的经营干部组成。

## 对公司治理原则的遵守情况 (截至2020年7月1日)

本公司依据公司治理原则的宗旨，积极推进强化集团治理。2020年6月新选聘女性董事，且董事会成员三分之一以上为独立外部董事。通过构建这样的体制，确保了董事会的多样性和合理规模。通过这些举措，我们针对原则4-11“确保董事会、

审计委员会实效性的前提条件”作出了新的应对。为了今后仍将持续向所有利益相关者提供价值，我们将继续强化治理体制，对之进行运用和监控。

## ● 公司治理体制



### ① 董事会

董事会被明确定位为“经营方针和战略的决策机构以及业务执行状况的监督机构”。每月召开定期董事会，就重要事项的决议，业绩进展等展开讨论、探讨对策等。

### ② 监事、审计委员会

监事根据审计委员会制定的监查方针和监查计划，出席董事会以及其他重要会议，此外，必要时要求子公司进行报告等，并监查董事的职务执行。

### ③ 集团经营会议

由董事会任命的执行董事组成。原则上每月召开2次定期会议，审议经营战略和投资案件等重要事项，对经营决策给予支持。有关董事会的决议事项，集团经营会议则成为董事会的附议者的咨询机构。

### ④ 提名委员会

由5名（半数以上为外部董事）组成，审议董事和执行董事的选任案以及继任者计划，并向董事会提出建议和报告，在提高本公司领导层提名的客观性及透明度方面发挥着作用。

### ⑤ 董事报酬委员会

由4名（半数以上为外部董事）组成，审议报酬水准和制度的妥当性，并向董事会提出建议和报告，在提升本公司董事和执行董事的报酬决定程序中的客观性和透明性方面发挥着作用。

### ⑥ 风险与合规委员会

除了遵守法律法规之外，还力图确立和强化涉及企业伦理的风险管理体制及合规体制。

### ⑦ 可持续发展推进委员会

总经理担任委员长，其他成员由执行董事及集团公司的经营干部组成，负责制定集团整体的可持续发展推进方针，构建和完善推进体制，监控措施的执行，并开展集团内的启蒙活动。

### ⑧ 内部统制委员会

负责内部统制系统基本方针的审议，建立内部统制系统所规定的体制及执行运用的监控，以确保业务的妥当性。

### ⑨ 安全保障贸易管理委员会

在关于外汇以及外国贸易法等出口关联法规中限制的货物以及技术交易方面，彻底遵守相关法律法规。

### 董事报酬委员会成员

- 委员长 ..... 朝仓 研二 (代表董事总经理)
- 委员 ..... 家守 伸正 (外部董事)
- 委员 ..... 伊地知 隆彦 (外部董事)
- 委员 ..... 野々宫 律子 (外部董事)

### 提名委员会成员

- 委员长 ..... 朝仓 研二 (代表董事总经理)
- 委员 ..... 长濑 洋 (代表董事长)
- 委员 ..... 家守 伸正 (外部董事)
- 委员 ..... 伊地知 隆彦 (外部董事)
- 委员 ..... 松井 巖 (外部监事)

## ●关于决定董事报酬等金额的方针

本公司对董事的报酬金额以及计算方法制定了相关方针，将符合每个职位的作用和责任范围以及能作为继续提升企业价值的动力作为基本方针。基于以上方针，除外部董事和监事外，所有董事的报酬，均由根据职称的固定报酬即基本报酬和业绩浮动报酬（奖金）两部分组成。

关于业绩浮动报酬（奖金），根据期间业绩来决定基本支付金额，反映了基于目标管理制度的个人评价。外部

董事与监事的报酬，鉴于其职务内容只规定了固定报酬即基本报酬。另外，本公司还设置了由半数以上外部董事组成的董事报酬委员会。董事报酬委员会审议报酬水平和制度的妥当性，并向董事会提出报告和建议，有效提高了董事报酬决定过程中的客观性与透明度。

### 按董事分类的报酬等的总额、各报酬等的种类的总额及对象董事人数（2020年3月决算期）

董事分类	报酬等的总额 (百万日元)	各种类报酬等的总额 (百万日元)				对象董事人数 (名)
		基本报酬	股票期权	奖金	退职慰劳金	
董事 (除去外部董事)	237	208	—	29	—	8
监事 (除去外部监事)	45	45	—	—	—	3
外部董事	53	53	—	—	—	4

### 雇员兼职董事的雇员工资中、重要的部分

### 各种类报酬等的内容

总额 (百万日元)	对象董事人数 (名)	内容	报酬等的种类	报酬等的内容	固定 / 变动	支付形式
13	2	作为相当于雇员工资发给	基本报酬	根据各董事的职位支付相应的固定报酬	固定	现金报酬
			业绩浮动报酬 (奖金)	根据期间业绩决定基本支付金额 反映了根据目标管理制度的个人评价	变动 (单年度)	

## ●外部董事

本公司的外部董事有3名，分别为，家守 伸正先生、伊地知 隆彦先生、野々宫 律子女士，3名外部董事均为根据金融商品交易所的规定的独立董事。

### 外部董事的选任理由、主要兼职情况、持有本公司股票数

姓名	选任的理由	主要兼职情况
家守 伸正	长期以来从事住友金属矿山株式会社的经营，对企业经营有较高的知识和丰富经验。活用这些经验从精通产业界的观点出发，对本公司经营全体给予建议，可期待加强本公司的公司治理，为此选任。	住友金属矿山株式会社顾问 JFE Holdings, Inc. 外部董事 住友不动产株式会社外部董事
伊地知 隆彦	长期参与丰田汽车株式会社的经营，对企业经营有很高的知识和丰富的经验。通过利用这些知识和经验，针对包括本公司在国内外开展的生产活动在内的整体经营提出建议，可以期待有助于公司治理的强化，特此聘任。	COMANY INC. 外部董事
野々宫 律子	除了在KPMG集团积累了会计等业务经验以外，还在UBS集团及GE集团从事并购和事业开发等工作。拥有丰富的财务和会计知识，同时对企业经营具有充足的知识和经验。通过利用这些知识和经验，对本公司的整体经营提出建议，可以期待有助于公司治理的强化，特此聘任。	GCA Corporation 董事 GCA Advisors Co.,Ltd. 董事 株式会社资生堂 外部监事

※有关外部董事的独立性的标准和方针，公开于本公司有价证券报告中。

## ●董事会的实效性评估

我们认为，定期实施对董事会的分析和评估，提高其实效性是至关重要的。我们以所有的董事和监事为对象实行了问卷调查。结果表明，本公司董事会适时适当地进行了讨论并做出决策，确认了董事会有效地发挥了功能。

另外，通过上一年度的董事会评估，我们认识到有必要进一步扩充有关经营战略和重要案件的审议，针对这一课题，我们对董事会决议事项进行了重新修改（转让权限），力图得到改善，以期对重要案件的审议能得到更充分的时

间安排。

另一方面，从进一步提升实效性的观点出发，我们认识到有必要充实中长期经营方针和全公司战略等的审议这一课题。此外我们也确认了另一课题，即为实现多样化和适当规模两者兼顾的董事会结构，有必要继续从中长期角度出发进行全方位的讨论。今后，我们亦将继续致力于提升董事会的实效性。

## ●外部监事

本公司的外部监事有2名，为白藤 信之先生和松井 巖先生，2名外部监事均为基于金融商品交易所的规定的独立董事。

### 外部监事的选任理由、主要兼职情况、持有本公司股票数

姓名	选任的理由	主要兼职情况
白藤 信之	在金融机构多年的海外经验，拥有开阔的见识，并且多年负责审查和监察部门的工作，对于财务和会计有相当高的知识见解，我们判断其能够胜任外部监事的职务，为此选任。	无
松井 巖	凭借在司法界丰富的经验，对于合规和公司治理有着相当高的知识见解，我们判断其能够胜任外部监事的职务，为此选任。	八重洲综合法律事务所 律师 株式会社 Orient Corporation 外部监事 东铁工业株式会社 外部监事 Globeride, Inc. 外部董事 审计委员 株式会社电通集团 外部董事

※有关外部监事的独立性的标准或方针，公开于本公司有价证券报告中。

## ●监查的体制

### | 监事监查的情况 |

本公司的审计委员会由专职监事3名（其中，外部监事1名），非专职监事1名（外部监事）组成。审计委员会原则上每月召开一次会议，以及根据审议的需要而召开会议，2019年度一年间共召开过16次。在审计委员会上各位监事就有关监查活动及监查结果等进行报告，并通过各种意见交换与信息交换，力图达到形成监查意见的一致。专职监事根据审计委员会的监查方针及监查计划出席董事会及其他重要会议，阅览重要决定文件，并通过听取董事、执行董事以及内部监查部门等业务执行部门的意见，监查董事的职务执行状况。此外，专职监事还兼任重点子公司的监事，通过前往国内外子公司进行检查，以及在相关企业监事联席会上与各相关企业监事的意见交换等，对企业集团的内部统制系统的建立与运营状况进行监督。此外，会计审计人前往子公司监查及资产实查时一同前往，监控和验证会计审计人是否保持独立的立场进行正当的监查。非专职监事除了出席董事会及审计委员会会议以外，还将参加与代表董事、外部董事以及会计审计人的面谈等，并力图通过与专职监事进行合适且顺利的交流，发表基于专业知识基础的客观性意见和建议。在财年结束后，需对

审计委员会的监查方针及监查计划做一个全年监查活动报告，并通过将总结的结果反映到下一个年度的监查计划中，努力提升审计委员会的实效性。

### | 内部监查的情况 |

作为内部监查部门设有监查室，通过包括拥有注册内部监查人（CIA）以及内部监查士（QIA）资格等，对内部监查有专业知识见解的11名人员，根据内部监查规程，对包括子公司在内的本公司业务活动的适当性以及效率性进行监查。另外，作为对本公司财务报告相关的内部统制报告制度的应对，监查室作为独立的内部监查人对内部统制实行评估，并酌情向董事、审计委员会及会计审计人进行内部统制的实施情况的相关报告。

### | 会计监查的情况 |

由下述指定有限责任人，站在公正的立场上进行审计。

执行业务的注册会计师姓名	所属监查法人名称
指定有限责任人 业务执行人	三木 最文 高田 康弘
	EY 新日本有限责任 监查法人

※执行上述审计业务的注册会计师每位的连续审计年数均未超过7年。

## ●关于长濑集团公开信息的方针

长濑集团制定了《长濑集团合规行动基准》，作为向利益相关者公开信息，通过采取及时并适切的方法公开社会真正需要的信息，做到经常与社会进行沟通，不使企业活动脱离社会常识，致力于保持公正和透明度。

基于此基本考虑，为提升经营的透明度和经营者的责任义务，对股东及投资者诸位通过IR活动、广报宣传活动、网站等，进行及时、适切、公平的信息公开。

### 2020年3月决算期的主要IR活动

活动	次数	内容
面向机构投资者和分析师的决算说明会	2次	关于决算业绩、预估以及东证指数的说明（期末决算和期中决算）
国内外机构投资者个别会议	约100次	面向机构投资者个别实施
面向个人投资者的说明会	5次	在证券公司的各分店等实施
海外巡回宣传	1次	总经理及董事直接访问海外机构投资者，进行面谈

# 合规

## 基本理念

长濂集团在经营理念中作出了“强化作为社会的一员的自律意识，诚守正道”的表述，遵守法律自不必说，我们非常重视不违背社会普遍认同的常识和伦理，遵守更严格的公司内部规范。在无国界日益明显的趋势下，法律限制变得更加复杂多面且更为严格，我们一直都将与时俱进的合规贯彻始终。尊重合规的一个个行动，以及具有万一出现问题时尽早发现并作出纠正和改善的自我净化作用，这关系到所有利益相关者对我们的信任和信赖。我们希望通过日常的企业活动，进一步巩固这种信任和信赖。

## 合规规范体系与运用

监控风险管理以及合规的“风险与合规委员会”制定了《合规基本方针》，贯彻遵守《长濂集团合规行动基准》的企业活动。

规定本公司及集团企业中如果发现违反法律等问题时，应立即向委员会报告，委员会应迅速向董事会及监事（审计委员会）报告。另外，导入公司内部通报制度，设置了包括集团企业在内的干部、员工等可以直接通报和咨询的窗口。



### 合规基本方针的概要

1. 遵守法律法规、规则以及公司内部的规章制度
2. 排除反社会势力
3. 为社会提供有用的产品和服务
4. 尊重员工的人格和个性
5. 向利益相关者公开信息
6. 保护地球环境
7. 最高经营者的责任

※合规基本方针的内容，公开于本公司网站中。 <https://www.nagase.co.jp/sustainability/governance/compliance/>

## 从事公正交易的举措

长濂集团的《合规行动基准》规定，必须彻底遵守法律法规及公司内部规章制度。

关于反垄断法，课征金巨大的卡特尔限制会是一个很大的风险，因此我们对主要制造公司等积极开展各种启蒙教育活动，不允许参与不正当交易。此外，鉴于反不正当竞争法中规定的对外国公务员受贿的运用强化、以及美国 FCPA 和英国 BA 等反贿赂法的海外适用规定，彻底贯彻执行防止腐败措施，以国内外集团为对象，开展实施防止受贿行贿的启蒙教育活动。

### 主要启蒙教育活动（2019 年度）

	对象人员	实施内容
2019年6月	长濂医药品株式会社	合规全部及防骚扰培训
	长濂物流株式会社	合规培训
2019年7月-9月	长濂产业株式会社	防骚扰培训
2019年9月	台湾长濂股份有限公司	合规培训
2019年10月	大中华地区 6 家公司	合规培训
	株式会社长濂 Beauty Care	合规培训
2019年11月	长濂 Filter 株式会社	合规和防骚扰培训
2019年12月	株式会社长濂 Beauty Care	合规和防骚扰培训
2020年1月	长濂塑料株式会社	合规和防骚扰培训
2020年2月	株式会社林原	合规培训
2020年3月	长濂 ChemteX 株式会社	合规培训

## 安全保障贸易管理

贸易是长濂集团的事业活动基础。作为国际社会的一员为遵守法律法规进行公正合理贸易，安全保障贸易管理委员会把握出口管理情况及外汇法等的修改动向、集团整体的出口管理相关内容，决定相应的整体方针政策。并且，在商品法律法规管理责任人会议上，就安全保障贸易管理委员会的决定事项及相关法律法规修改内容进行协议，以期对各事业部及集团公司进行指导和彻底贯彻执行，对违反法律法规防患于未然。

### 具体的进出口管理机制

通过本公司独自的商品综合管理系统，将出口的所有商品、技术和海外客户信息等全部经过数据化处理来进行管理。并且，对外汇法以及 EAR（美国出口管理规则）等规定的允许出口的必要性进行确认，并需经过商品法律法规管理课认可后商品才能出口的系统化流程。并且，不止

## 对商品关联法律法规的应对

化学品的安全处理，也是支撑长濂集团事业的重要基础。我们加强了包括化学品管理在内的商品关联法律法规管理，进行信息集中管理，并健全了保障长濂集团经营的所有商品均符合相关法律法规和管制的管理体制。

### 具体的应对机制

长濂集团在经营新商品之际，根据其化学成分和规格性能确认相应法律法规。由于按成分单位进行登记，每个国家的成分相关法律法规都可对应，这些商品数据利用上述的商品综合管理系统进行登记，致力于集团整体的一元化管理。此外，还加入相关团体以获取有关化学品管制的最新信息，同时还通过与供应链共享的交流渠道“chemSHERPA”等，活用商品中所含化学物质，努力向关联企业提供准确的信息。

### 全球化学品法律管制的应对措施

2002 年约翰内斯堡峰会（WSSD）制定的决议“国际化学物质管理战略方针（SAICM）”，要求截至 2020 年，力争将因制造和使用化学物质而产生的对人体健康和环境造成负面影响降低到最小范围。根据这一理念，全世界范围对化学物质管理管制正趋于严格化和共同化。为此，我们应尽早对化学品管理管制相关世界动向进行预估，实现化学物质信息的全球管理，为商业伙伴提供最新最正确的信息，我们在海外当地法人中，亦积极推进商品管理的系统化、教育及指导。

步于遵守法律法规，还进一步制定了关于安全保障贸易管理的长濂集团全体方针，原则上禁止军事用途和军队相关的交易等。

### 人才培养的举措

为应对每年变化的安全保障贸易管理，以从事出口业务的员工为中心，推荐参加安全保障贸易信息中心（CISTEC）实施的安全保障出口管理实务能力认定考核的考试。

### 安全保障出口管理实务能力认定考核合格人数（累计）

2018年3月期	890名
2019年3月期	947名
2020年3月期	982名

### 面向达成 SAICM 各国动向的一例

地区和国家	项目	GHS
日本	化审法	劳动安全卫生法
美国	TSCA	HCS (OSHA)
欧盟各国	REACH	CLP
中国	新化学物质环境管理办法	危险化学品安全管理条例
韩国	化评法 (K-REACH)	产业安全保健法
台湾	毒性及关注化学物质管理法	职业安全卫生法
东盟各国	各国调整中	各国调整中

项目：该国既存化学物质清单  
GHS：国际范围内推荐的化学品危险有害程度的分类及表示方法

### 集团持有营业执照和商品许可证清单

有毒有害物质制造业	兴奋剂原料处理者
有毒有害物质进口商	第二种医疗仪器制造销售业
有毒有害物质销售业	(第 1 种) 高压气体销售业
医药品制造业	(第 2 种) 高压气体销售业
区分：包装·表示·保管	农药销售业
医药品销售业	肥料销售业
动物用医药品制造业	饲料进口业
区分：包装·表示·保管	饲料销售业
动物用医药品批发销售业	饲料添加物进口业
麻药等原料出口商	饲料添加物销售业
麻药等原料进口商	酒类销售业
特定麻药等原料批发零售商	酒精进口业务
精神类药物出口商	酒精销售业务
精神类药物进口商	盐批发商
兴奋剂原料出口商	盐指定销售商（进口业）
兴奋剂原料进口商	建筑业（机械机械设备安装业）

# 风险管理

## 基本理念

长濑集团除了商社功能以外，还具有制造加工功能，两者相互结合开展全球性多角化业务，从事业的性质上来说存在着种种风险。为此，我们将因显露出的风险产生的伤害和损失降至最小，从而实现企业的可持续增长，各相关部门正努力把握与事业活动有关的公司内外风险，积极采取措施竭力进行改善。

※具体而言，为监督风险管理及合规，设置了“风险与合规委员会”，规定了委员会的功能和权限，以明确职务与责任的体制进行运营。

## 内部统制

长濑集团在“诚守正道”这一经营理念的指引下，力图通过企业活动提升企业价值，与此同时，为建立稳定且可持续发展的集团企业基础而整顿完善了内部统制制度。推进内部统制核心的内部统制委员会，是以加强公司治理

※内部统制相关基本方针的内容，公开于本公司网站中。[https://www.nagase.co.jp/sustainability/governance/corporate\\_governance/](https://www.nagase.co.jp/sustainability/governance/corporate_governance/)

为目的而设置的任意委员会，负责对内部统制系统的基本方针的审议，构建内部统制系统所规定的体制，以及对运用进行监控，以确保业务的恰当合理化。

## 经营危机管理

在发生影响到事业存续的经营危机时，构建能迅速把握事态状况，联系报告及指挥命令等，从现场的初始到集团的组织应对皆能迅速且恰当地实施的体制，以及制定《经营危机管理规章》，争取彻底众所周知。在发生危机时，

按照《经营危机管理规章》规定，力图稳定事业经营基础并将利益相关者的损失降至最小。

## 产品安全和质量管理

长濑集团为了向客户提供安全的产品，构建安全·安心的社会，将产品安全和质量管理定位成社会责任的重要课题之一。按照《长濑集团产品安全自主行动指南》，通过在整个集团中制定规则和开展启蒙活动，努力确保产品的安全性。此外，风险管理部交易风险管理课，负责对供

※产品安全自主行动指南的内容，公开于本公司网站中。<https://www.nagase.co.jp/sustainability/governance/compliance/>

应商和委托制造商进行管理，经营企划本部所管辖的集团制造业合作委员会，对集团旗下制造公司实行援助及公司内部教育等。

## ●防灾活动和BCP（事业继续计划）活动

在长濑集团，各公司对可能危害员工安全和生命，以及给事业活动的继续带来影响的自然灾害等风险做好了准备。本公司在保护人身和财产的“防灾活动”，以及保障事业继续开展的“BCP活动”这两方面采取了对策。在防

灾活动方面，每年进行一次连接国内主要据点的东京、名古屋及大阪的训练，以确认发生灾害时的初始应对情况。在BCP活动方面，为确保各事业部与主要商业伙伴间的运送渠道制定了紧急复原计划书。

### 应对新型冠状病毒风险的举措

面临新型冠状病毒疫情风险升高，长濑集团设立了以代表董事总经理作为本部长的“新型冠状病毒疫情对策本部”，为了事业持续而推进以下措施。

#### 1. 保护集团员工的健康

自2020年2月起，为确保海外派驻人员及其家人的安全，禁止前往国内外的出差，在日本国内，伴随着政府及各自自治体的方针，员工不得到公司上班，以居家办公为原则。紧急事态宣言解除后，亦将彻底贯彻预防措施，倡导错时上班和居家办公，佩戴口罩、消毒、避开“三密”等，继续确保员工的安全。

#### 2. 与商业伙伴的沟通

彻底采取措施，禁止海外出差、国内出差自我约束，碰头会、商谈积极采用网络会议的方式，停止或推迟活动或调整举办方式等。

#### 3. 最小化对事业运营影响的举措

通过设置卫星式办公室、借助各种系统进行移动办公及居家办公，创造可能的环境，另外集团制造公司则采取安全措施保证生产继续，致力于事业的持续运营。

## ●对环境相关风险的应对

### | 对气候变化风险的应对 |

气候变化正给环境、社会以及人们的生活、企业活动带来深刻的影响，对于民间部门所应发挥作用的期待日益增高。长濑集团亦不例外，我们充分认识到，为了今后业务的可持续发展，举全集团之力应对气候变化风险很有必要，今后有必要针对气候变化的情景设定以及管理的手法展开探讨。

### | 对水风险的应对 |

通过联合国可持续发展目标（SDGs），为确保向所有人提供安全的用水，包括水的可得性在内，追求实现更富裕的生活。立足于这种状况，长濑集团致力于在事业活动中贯彻合理用水、循环用水、以及水的再利用，同时改善用水效率，削减用水量。

# 负有责任的供应链

## 基本理念

对于向全球提供多种多样的商品和服务的长濑集团而言，确保可持续的供应链是一大重要课题。长濑集团追求实现注重人权、劳动环境（童工、强制劳动、消灭歧视、避免劳资问题）、安全卫生、地球环境（能源资源的有效利用、气候变化、生物多样性）等方面的有责任的供应链。

## ●采购活动中对人权的重视

长濑集团基于有责任的供应链的基本考量，在采购活动中，也遵守《合规行动基准》规定，没有发生非人道的、歧视的交易、强制劳动、童工等涉及人权的问题。

今后我们仍将与交易方合作，在全球推进在整个供应链中开展尊重人权的教育宣传活动等。

### ●长濑集团公司 食品关联事业的举措事例

#### 长濑 ChemteX 株式会社

生产食品添加剂和健康食品素材的福知山事务所，除按照ISO9001、食添GMP（Good Manufacturing Practice）外，还按照2019年度获取的食品安全国际规格FSSC22000，从原材料的采购到生产、质量管理以及出货进行着严格管理。



长濑 ChemteX 株式会社 福知山事业所

#### 株式会社 林原

除全公司取得的ISO9001认证以外，还以主力产品TREHA™为对象，取得了FSSC22000认证。此外，在原料药、医药品以及医药品添加剂各方面均符合GMP标准，从原材料采购到生产、质量管理以及出货进行着严格管理。



株式会社林原 冈山功能糖工厂

# 创造环境价值

## 基本理念

长濑集团认为，为实现“人们得以舒适生活的安心·安全、温暖的社会”，可持续发展的地球环境是至关重要的大前提。目前，地球环境的变化，已到了全球企业与人们必须做出重大决策的时刻。在这种情况下，长濑集团，将积极致力于解决低碳社会、实现循环型社会、防止污染、保护生物多样性和水利用等环境保护课题，为实现可持续发展社会做贡献。

## 长濑集团的环境方针

### 1. 遵守相关环境的法律法规

在推进事业活动过程中，遵守有关环境的法律、条例及其他管制等法规。

### 2. 推进利于环保的事业

在推进事业活动过程中，在技术上、经济上力所能及的范围内，推进保护自然生态系统、地域环境及地球环境的活动。

### 3. 与社会共同生存

作为优秀企业市民，与公共机关、产业界、地域社

会等协作，推进符合长濑集团特色的地球环保活动。

### 4. 环境管理系统的确立与继续改善

为达到环保方针，制定环保目标，努力构筑、实施并继续改进环境管理系统。

### 5. 贯彻落实和公布环保方针

在该环保方针贯彻落实到长濑集团每一位员工的同时，对外公布。

※长濑集团环境方针的内容，公开于本公司网站上。<https://www.nagase.co.jp/sustainability/environment/policy/>

## 环境管理的体制与活动

### | 体制 |

风险与合规委员会（环境 ISO 运营统括事务局），提供获取环境管理系统的国际标准 ISO14001 认证的建议和支持。现在，包括长濑产业在内的集团 7 家公司均在环境 ISO 运营组织下开展着活动。今后，亦将继续推进改善活动。获得认证的集团公司的信息，公布于本公司网站上。

※有关获得认证公司的信息，公布于本公司网站上。  
<https://www.nagase.co.jp/sustainability/environment/management-system/>

### | 活动 |

在①推进环保型事业、②推进节能活动、③提升业务效率等日常的事业活动中，力求开展环境管理活动。

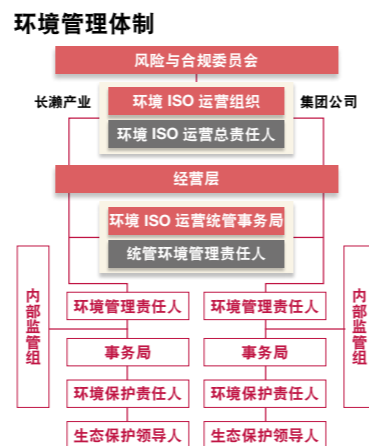
在环保型事业方面，作为全公司的重点领域之一，致力于创造和扩大能够活用“环境和能源”技术的事业，为实现可持续的“循环型经济社会”、“低碳型社会”，力求加强可迅速提供商品和服务的体制。

另外，作为节省能源活动，我们认为推进物流效率可以降低环境负荷。为此，利用物流票据数据，开发了能够自动计算国内货物运输量的“NECO 系统（Nagase Energy Calculation Online System）”，并于 2008 年 8 月开始运用。此外，该系统除了能计算出本公司每年货物运

输量和二氧化碳排放量之外，还能分析出可减低二氧化碳排放量的最优化运输路线，积极致力于实施削减运输能量。

在本公司办公楼里，我们也努力推进节能和节省资源的活动。根据修订后的节能法，本公司作为排放一定标准以上的能源消费事业体，被经济产业省指定为“特定事业者”。据此在 2012 年 3 月决算期以后，公司收集和汇总了全公司的能源消费量数据，向经济产业省提交中长期计划书和定期报告书。

在本公司的东京总部办公楼、名古屋分公司办公楼以及长濑全球人才开发中心均导入了 BEMS（楼宇能源管理系统）系统。特别是在夏季的用电高峰时期，启动设备的自动控制并进行节能运转，力争实现设定目标值内的管理。



## 环境绩效数据

纸的使用量（东京总公司、大阪总公司、名古屋分公司）

	2018年3月决算期	2019年3月决算期	2020年3月决算期
纸的使用量（张数：千张）	4,603	4,585	4,382
纸的使用量（t）	19.7	19.6	18.7

废弃物排放量、循环利用率

	2018年3月决算期	2019年3月决算期	2020年3月决算期
废弃物排放量（t）	194	193	172
废弃物循环利用率（t）	156	158	139
循环利用率	80.6%	81.8%	81.0%

对象范围：长濑产业株式会社 对象期间：2017 年 4 月～2020 年 3 月

※气候变动对策、对水风险的应对、生物多样性相关内容，请参阅本公司网站。[https://www.nagase.co.jp/sustainability/environment/performance\\_data/](https://www.nagase.co.jp/sustainability/environment/performance_data/)

用电量（长濑产业办公楼、长濑 Parking、长濑 R&D 中心、长濑 Application Workshop、NHRD）

	2018年3月决算期	2019年3月决算期	2020年3月决算期
用电量（kWh）	6,068,534	5,825,310	5,774,358

二氧化碳排放量（调整后的排放系数）

	2018年3月决算期	2019年3月决算期	2020年3月决算期
二氧化碳排放量（t-CO <sub>2</sub> ）	2,940	2,733	2,386

因物流造成的二氧化碳排放量

	2018年3月决算期	2019年3月决算期	2020年3月决算期
二氧化碳排放量（t-CO <sub>2</sub> ）	2,044	2,268	2,201

## 对外部评估机构的举措

通过 CDP、EcoVadis、Sedex、RSPO 等外部评估机构，分析自己公司的风险和机会，从而带来新的价值创造。



特辑 环境课题的解决措施

## 只有长濑集团才能做到的“环境价值创造”是什么？

环境事业推进小组访谈

在人们环境保护意识不断增强的情况下，长濑集团于 2020 年 3 月成立了环境事业推进小组，为商业伙伴提供环境方面的价值。3 名成员就他们的举措进行了阐述。

### Q1 小组的职责是什么？

吉田 各国的环境法规越来越严格，ESG 投资也在加速发展。毫无疑问，未来环境问题的相关举措将成为企业存续的重点。因此，小组的成立初衷是着眼于客户制造现场的众多环境相关课题，推进有助于提高企业价值的事业。

小组的主要工作是贴近商业伙伴的制造现场，发现并解决排水、排气等课题，最终实现价值提供。

### Q2 商业伙伴的制造现场正在发生什么变化？

熊崎 关于排水、排气的处理，现场负责人经常会根据他们的经验进行操作，然而这些处理方法往往效率不高且技艺无法良好传承，最终导致结果和成本方面出现问题。此外，一些客户希望通过应用比化学品法规更严格的本公司标准来提高环境价值。通过销售化学品并不能解决所有的问题，所以我们如今需要为客户提供各种环境解决方案。

井上 当然，单靠我们的强烈意愿是无法打动客户



（从照片左起）  
长濑产业株式会社  
特殊化学事业部  
吉田 洁观  
井上 亮  
熊崎 修司

的。这里还需要投资的效果，以及具有经济价值和环境价值两者兼顾的观念。

吉田 与商业伙伴的可持续关系也与长濑集团的发展息息相关。将来，我们应该坚定地面对客户的经营问题，与他们分享我们的想法、走近他们。

### Q3 今后将如何应对环境课题呢？

井上 长濑集团的优势在于综合实力。我们的客户遍布日本国内外的各个行业及领域。我们将利用这一多样化的全球网络来解决环境课题。

熊崎 从事排水·排气处理业务的株式会社 Aience 于 2020 年 1 月加入了集团，相信将来我们能够增加越来越多的解决方案选项。

吉田 在致力于实现“人们得以舒适生活的安心·安全、温暖的社会”这一 NAGASE 愿景下，我们在集团内进行合作、必要时亦与合作伙伴公司合作，以此去解决客户问题。

# 创新

## 人才培养

### 基本理念

长濑集团通过创新来解决各种社会课题，并为实现可持续发展社会做出贡献。培养创新人才、灵活应对环境变化所不可或缺的多样性是企业战略之一。此外，我们将在长濑 R&D 中心、NVC 室及长濑 Application Workshop (NAW) 等的研究开发、事业横跨组织方面，推进与解决社会课题及创新相关的活动。

### ●人才培养与强化

长濑集团将人才开发视为加强支持集团发展的经营基础。为发挥集团的综合功能，通过集团共同的各职级分类培训，以及对海外当地员工培训的充实，力争实现集团一体化人才开发。

针对成为企业活动支柱的人才培养，除了通过现场业务执行和轮换工作环境等来增长知识积累经验的“OJT (On-the-Job Training)”之外，还有通过研修自学等获得知识与技能的“Off-JT (Off-the-Job Training)”，我们将

这两种方式有机地结合起来作为培训的基础。

实施促进各种 OJT 措施的同时，也分别实施了面向年轻人和中间骨干的职级分类培训，以及面向管理人员的培训等，采取根据职务进行必要的知识与技能的培训措施。在各种人才开发措施中，重视的是以下 3 点。今后亦力求根据外部环境变化及长濑集团的战略部署，进行必要的修改。

### 加强管理能力和经营素养，以及培养国际化人才

#### 1. 推进全球化

向海外当地法人和商学院派遣；实施异文化理解项目；实施英语学习支援；实施由总公司举办的针对海外本土工作人员的培训。

#### 2. 培养管理人员

通过与别派进行竞争，促进提高意识的措施（向各

种商学院派遣、向 MBA 基础知识学习项目派遣等）的有效利用。

#### 3. 共同价值观的渗透

实施各职级分类培训的共通价值观渗透培训，实施以管理人员为对象的共通价值观渗透主题研讨会和调查。

※长濑集团人才开发体系图，公布于本公司网站上。<https://www.nagase.co.jp/sustainability/innovation/development/>

### 人才开发培训制度

制度	概要
海外培训	海外集团公司等进行培训的制度
公开招聘	公司内部招聘制度：由部门在自己部门内招募员工调换到空缺岗位
FA	公司内部求职制度：员工可以申请调往自己希望的部门
取得资格奖励	在取得公司规定的公认资格时给予奖励

### 主要培训参加者

培训名称	2018年3月期	2019年3月期	2020年3月期
各级别分类培训 (海外培训)	547人 (15人)	711人 (14人)	695人 (13人)
选拔型培训	7人	6人	27人
海外本地职员业务负责人培养课程	33人	29人	38人

### ●对多样性举措的思考方法

长濑集团将多样性定位成重要的企业战略之一。为了灵活应对环境的变化，确保国内外具有丰富创意和观点的人才不可或缺。我们认为，通过各种各

样的员工来激活公司内部的议论，产生新的创意，这将成为对外竞争优势的源泉，结果是带来长濑集团的发展，同时每一位员工又能够获得成长。

### 推进多样性课题

#### 1. 公司内部启蒙的观点

- ①经营层进行定期发言寄语和有关信息的传达
- ②NAGASE 经营理念、NAGASE 愿景、NAGASE WAY 渗透到集团全体员工

#### 2. 组织和个人的多样化观点

- ③全球性交流的提升
- ④支持职业形成发展

- ⑤继续录用外国籍员工和女性综合职位员工以及完善职场环境

#### 3. 打造易于工作的职场的观点

- ⑥对业务的持续性和提高生产率意识以及开展的活跃化
- ⑦对利用护理制度等员工的支援

不同观点的  
员工交流  
意见

开展自由的  
议论

分享具有附加  
价值的新创意

向商业伙伴  
提出新方案

对公司的发展和  
社会做出贡献

### ●有关推进女性员工的活跃

长濑集团将推进女性员工的活跃视为推进多样性的重要课题之一。迄今为止，通过女性员工综合职位的采用以及女性管理干部的录用、扩大女性活跃的机会等，为在业务上能积极发挥女性能力而努力。此外，通过实行和完善能兼顾育儿、护理与工作等的援助制度和措施，注重营造适合女性长期持续工作的良好环境。另一方面，女性管理干部虽有所增加，但还是远远不够的，这是我们今后的课

题。而女性在全体员工中所占比例也偏低，今后将通过定期录用力争提高女性员工所占比例。



经日本厚生劳动大臣  
认定为“育儿支援企业”。

### ●有关残疾人士的雇用

长濑集团努力创造身体健全者与残疾人士都能生气勃勃工作的职场。在工作环境方面，尊重每位残疾人士的能力，根据每位残疾人士的特点，为他们创造一个心情舒畅的工作环境而不断努力。

### ●有关录用外籍员工

长濑集团的业务已开拓到世界各国及各个地区。出于尊重各种各样的员工的不同想法和观点这一基本理念，全力以赴在不同的国家/地区、据点，按需求录用优秀人才。

## 研究开发活动

为了开创新事业，长濑集团正在集结集团的综合能力，以新技术、新产品的开发及技术信息的发信为目的进行研究开发活动。

成立于 2017 年的 NVC (New Value Creation) 室负责推动集团创新，旨在通过创造预见 AI 和 IoT 等潮流变化的新价值，创建集团前所未有的核心业务。

同时，长濑 R&D 中心正在针对长濑集团从事的生物相关业务，推进基础技术开发和主题规划立案。

▶有关NVC室的详情，请参阅34-35页。▶关长濑R&D中心、长濑Application Workshop的详情，请参阅4-5页。

此外，长濑 Application Workshop (NAW) 在塑料(树脂)、涂料(涂层材料)领域进行原材料的评估分析及用途开发时，采用可以用其进行最终产品配方开发的设备及专业技术人员。同时加上商业伙伴及集团制造公司所持有的素材及加工技术的结合，进行解决方案的提案，以满足凭借利用集团网络的营销功能所获取的市场需求。



# 创造社会价值

## | 尊重人权 |

### 基本理念

在全球展开事业的长濑集团，尊重各国地区的历史、文化和习惯，不得以人种、宗教、性别、年龄、性偏好、残疾、国籍等理由进行骚扰和歧视。具体而言，制定了《合规行动基准》，彻底贯彻“尊重人权·尊重个性”。此外，在发生歧视待遇的问题时，应迅速进行调查，对受害者进行救助的同时采取严惩以儆效尤的强硬措施。

### ● 尊重员工的人格和个性 / 人权启发活动

有关尊重员工的人格和个性，在《合规行动基准》中，重点进行了阐明。此外，《合规行动基准》被制成日文、英文、中文版，在公司内联网上公开，规定了包括国内外集团全体员工应遵守的事项。



### ● 有关劳资关系

长濑集团支持世界人权宣言及 OECD 多国籍企业行动指针的基本原则，对员工保障他们的劳工基本权力。此外，也认可工会拥有劳工三权（团结权、集体交涉权、集体行动权）。

有关劳资协议，设置了劳资协议场所，力图在劳动条

件和劳动环境等问题方面劳资之间共享信息，劳资成为一体共同解决问题。海外各据点也遵从各国的劳动法规，努力与工会建立良好的劳资关系。

### ● 防骚扰举措

长濑集团在员工的行动指南——《长濑集团合规行动基准》中明文禁止骚扰行为，同时明确施行骚扰行为的人员将受到含辞退在内的严肃处理。

此外，集团未来还将增加强制规定管理人员必须接受防骚扰培训等举措。尤其是针对现今已逐渐社会问题化的

职场骚扰等，努力创建无论主观或非主观上都不会出现骚扰行为的职场。当发生这类差别对待的相关问题时，我们将迅速进行调查，并进行受害者救济及施害者惩戒等果断处理，预防问题再次发生。

## | 创造易于工作的职场环境 |

### ● 有关劳动安全卫生的想法

长濑集团，在所有的事业活动中将“尊重人”作为基本理念，我们认为，劳动安全卫生是推动事业活动的重要

前提条件之一。通过开展劳动安全卫生活动，不断进行改善，努力打造安全、明朗、舒适的职场。

### 劳动安全卫生基本方针

1. 集团全体员工团结一致，以建设安全第一、无事故无灾害的职场为目标。
2. 在职场消除受伤、患病等隐患，努力建设可健康、安心工作的职场环境。特别是作为集团课题的艾滋、结核、疟疾等，我们将竭尽全力做好预防工作。
3. 遵守劳动安全卫生相关法律法规及已经同意的其他要求事项。
4. 以本方针为目标进行开展、执行，继续改善进行定期回顾的活动方法及成果。
5. 为了有效运用劳动安全卫生管理系统，我们将基于董事会的决议进行适当的经营资源投入。

### ● 致力于健康经营

长濑集团对可集团财富的员工及其家属们的身心健康非常重视，认为是最重要的经营课题之一。从而，长濑集团为援助集团员工提高维护健康，于 2018 年制定并公布了“NAGASE 健康宣言”，并积极进行推进。



### 措施及具体举措

- 健康支援措施
  - 健康检查（定期健康检查、生活习惯病体检、车轮体检、海外旅客·临时回国者·回国者的健康检查）
  - 特定体检·特定保健指导
  - 各种癌症检查
  - 邮寄癌症检查
  - 牙科检查
  - 实施预防流感疫苗注射
  - 对治疗与工作兼顾的支援
  - 对促进女性保持健康的支援
  - 家用常备药物的发放和调整
  - 家庭健康咨询
  - 最佳医生服务
- 心理健康措施
  - 心理健康咨询
  - 心理健康培训
  - 恢复工作支援
  - 压力检测
- 健康促进
  - 长濑俱乐部开展的活动
  - 在事业所内设置按摩室
  - 实施步行活动
  - 设置禁烟日
  - 禁烟支持
  - 促进疗养设施的利用
  - 减少长时间工作的措施
  - 设定每周一次的无加班日
  - 各部门时间外工作状况的披露

### ● 为改革工作方式而采取措施

在长濑集团，为了提升集团整体的生产效率，我们认为，每个员工在重视生产力和效率的基础上发挥自身积极性的工作方式至关重要。基于此考虑，就改革员工的工作方式进行了讨论并采取了相应措施。

例如，在每月举办的卫生委员会上，将“灵活的工作

方式”、“促进申请带薪休假”以及“减少加班”作为主要努力课题，在活用员工对职场和工作环境相关问卷调查结果的同时，为建立一个能让员工轻松工作的职场环境而多次进行了劳资间的协商。

#### 为营造易于工作的职场环境的各种制度和措施

制度和措施	概要
配偶分娩休假	配偶分娩当天可申请的休假
弹性工作制（从事研究和开发业务人员为对象）	允许员工根据业务需要，自行决定上下班时间
放松休假	为达到让身心放松之目的，对工龄满 15 年的员工给予休假

# 社会贡献活动

## 基本理念

长濑集团的经营理念，除了“自觉意识到是社会的一员”以外，还提倡“通过公司的发展，努力提高员工福利为社会做贡献”。通过事业活动及社会贡献活动这两方面，为实现更美好的社会做贡献。

### ●长濑科学技术振兴财团

认为有必要为日本科学技术振兴助一臂之力，于1989年成立了长濑科学技术振兴财团，并于2011年进行公益财团法人化。通过资助有机化学和生物化学等领域的研究开发，力图促进科学技术的振兴，并以贡献于社会经济之发展为目的而开展活动。包括2020年度在内，对迄今为止进行的研究的资助超过530件，资助金额也超过13亿1000万日元。



### ●林原美术馆

株式会社林原进行运营及援助的林原美术馆，收藏了日本等东亚地区的绘画、工艺品以及从原冈山藩主池田家继承的大名日用器具为中心的馆藏珍品。除了对这些艺术品进行保存以及调查与研究之外，还通过独立举办的企画展，供广大民众观赏，为地区以及日本文化遗产的研究与文化发展做贡献。



### ●对残疾人运动员进行援助

我们为认证指定的非营利组织——日本盲人马拉松协会举办的活动提供援助。此外，2012年伦敦残奥会铜牌得主(5,000米)和田伸也(视觉障碍运动员)是本公司的员工。



### ●对“国际化学奥林匹克日本大会2021”的援助

以培养承担新一代化学及素材产业的国际人才为目的，向2021年预定在日本举办的“第53届国际化学奥林匹克日本大会2021”提供援助。约有来自70多个国家和地区的约300名高中生参赛。我们赞同“让化学开创美好的未来”这一宗旨而进行了赞助。



### ●参加“熠熠生辉建筑博物馆节”

本公司的大阪总部被注册进大阪市的都市景观资源名单中。通过参加每年由大阪市举办的“熠熠生辉建筑博物馆节”，为宣传大阪市的魅力提供协助。伴随着新型冠状病毒疫情的扩大，为表达对医护相关人员的由衷的敬意和感谢，我们亦参加了点灯将大楼墙壁染成蓝色的行动。



### ●赞助“高中化学大赛”

我们在大阪市立大学、名古屋市立大学、横滨市立大学及读卖新闻社主办的比赛中，支持高中生及工业高等专科学校学生(3年级以下)所进行的学习研究活动，对以高中生在进行自主研究活动的同时培养科学创造力、培养未来活跃在科学领域的人才为理念的教育支援项目提供赞助。



# 特辑 集团制造业的可持续性

## 集团制造业合作委员会事务局专访

“集团制造业合作委员会”(Group Manufacturers' Collaboration Committee: 以下简称MCC)，旨在强化长濑集团各制造业公司的基础。担任事务局长的长濑 ChemteX 公司的山本兼士、事务局成员的林原公司的西浩一以及长濑产业的北野庆3人就具体举措接受了采访。

### Q1 MCC的职责是什么?

**山本** MCC成立于2019年7月，旨在促进日本国内12家长濑集团制造业公司在安全卫生、质量、环境领域进行信息共享并实现各企业独立成长，提升长濑集团整体的企业价值并促进可持续增长。委员长、委员会成员在拜访各公司的基础上进行问卷调查，并根据分析结果制定集团方针。今后我们将根据方针制定目标及计划，通过KPI设定和监控推进活动。此外，我们也开始采取措施，搭建了12家公司共用的信息平台，譬如能够投稿和共享工厂险些酿成事故的信息等。

**北野** 我们已经成立了一个电力及气体等公用事业成本缩减相关的分科委员会，目标是利用集体购买获得折扣。我们通过与各公司负责人进行沟通及工厂参观等，从了解每个公司的业务开始，获取各种信息共享及合作的启示。

### Q2 针对安全卫生、质量、环境的相关问题，集团有什么方针?

**西** 在制定集团方针时，我们采取了从12家公司收集并汇总信息的程序。每家公司都有自己的理念，有些公司还提出了业界特有的方针。但是，大多数公司除了具备与长濑产业“诚守正道”宗旨一致的理念外，在安全卫生、质量、环境的各方面也制定了基本一样的方针，我们无需费力进行调整。

**北野** 由于每家公司的思想基础都是共通的，因此我们能够将它们和谐地汇总在一起。尽管没有新颖性，

但这却是可以牢牢掌握基础的方针。

**山本** 制定完方针后，在我们重新拜访各公司进行方针方案说明时，各公司均可轻松地进行理解。集团制造业全体制定了统一的方向性并明确了应做之事，从这点上而言，方针制定意义深远。

### Q3 今后有哪些活动设想呢?

**山本** 我们可以从各公司的对策中学到很多东西。今后若能将这些优秀的内容整合在一起，应该可以成为活动的重要支柱。除了信息共享外，我们还将加速分科委员会的活动，努力提高12家公司的综合能力。

**西** 由于每家公司的业务形态不同，因此我们可以从MCC活动中获得许多启示。通过运用这些启示来扩大长濑集团整体的利益，我们也许可以看到至今未曾见过的新景象。未来或许还能长濑集团的内部品牌强化提供支持。

**北野** 长濑集团拥有众多制造公司，并通过各家公司的合作建立了宝贵的人脉。这是整个集团的价值，没有理由不加以利用。在进一步深化此价值共享的同时，我们希望通过致力于建设重视现场并可以自主经营的制造业基础，为提升长濑集团的企业价值和可持续增长做出贡献。

### 长濑集团制造业共同方针(骨架)

安全卫生方针	质量方针	环境方针
1. 对无事故·无灾害的举措	1. 提供安全·安心的产品和服务	1. 与社会共存
2. 创造安全·安心的职场环境	2. 提升客户满意度	2. 推进环境保护事业
3. 遵守法律法规及要求事项	3. 遵守法令法律及要求事项	3. 遵守环境法规制度等
4. 推进教育及启发活动	4. 目标设定·审核并不断改善	4. 确立环境管理系统并不断改善
5. 彻底贯彻并公布安全卫生方针	5. 彻底贯彻并公布质量方针	5. 彻底贯彻并公布环境方针